

Journal #11

du Pays de Saint Gilles Croix de Vie



Zoom sur... La nouvelle équipe

- | | | | |
|----------------------|---------------|---------------------------|-----------------------|
| L'Aiguillon sur Vie | Coëx | Landevieille | Saint Maixent sur Vie |
| Brem sur Mer | Commequiers | Notre Dame de Riez | Saint Révérend |
| Brétignolles sur Mer | Le Fenouiller | Saint Gilles Croix de Vie | |
| La Chaize Giraud | Givrand | Saint Hilaire de Riez | |



Édito



FRANÇOIS BLANCHET

Président de l'Agglomération du Pays de Saint Gilles Croix de Vie

Madame, Monsieur,

C'est avec plaisir que je vous adresse le premier Journal de l'Agglomération de cette nouvelle mandature.

Nouveau format et nouvelles couleurs pour ce biannuel, toujours animé par la même volonté : valoriser les actions de la Communauté d'Agglomération, au service du bien vivre ensemble au Pays de Saint Gilles Croix de Vie. Au gré du Journal, vous découvrirez les actions menées et engagées pour les prochaines années ainsi que les réalisations des derniers mois.

Cette édition vous présente également les élus intercommunaux, les membres du Bureau ainsi que les rouages décisionnels de la Communauté d'Agglomération. Nous avons fait le choix de créer une gouvernance avec une représentation équilibrée des différents territoires composant notre intercommunalité.

Avec l'équipe des Maires et des élus de la Communauté d'Agglomération, nous sommes déjà à pied d'œuvre pour poursuivre notre travail et conduire de nouveaux projets, aidés par nos services, toujours aussi professionnels dans leur engagement.

Bonne lecture,



Sommaire



04 RETOUR EN IMAGES

06 ATTRACTIVITÉ

- Des hôtels d'entreprises au service de la création d'activités.
- Guide des producteurs agricoles en vente directe.
- Le Pays de Saint Gilles Croix de Vie à l'honneur au Salon de l'Agriculture.
- Comprendre le futur du territoire avec le PLUi-H.

09 ENVIRONNEMENT

- Déchèterie : sécurisez vos chargements.
- Écocyclerie : achat responsable et économie circulaire.
- Positionnement des poubelles.
- Renforcement de la protection du littoral après un hiver éprouvant.
- Économisez l'énergie avec Voltalis.

12 PROXIMITÉ

- Violentomètre, prévenir les violences.
- Navettes estivales, un service renforcé pour cet été.
- Ateliers ludiques pour "Bien vivre avec le numérique".

14 SOLIDARITÉ

- Renouvellement du dispositif BAFA et BAFD.
- Égalité des chances : bien équipés pour bien apprendre.
- Coups de pouce pour les projets éducatifs au profit des collégiens du territoire.
- Du tri à la terre : les habitants bouclent la boucle du compost.

16 ZOOM SUR...

- La nouvelle équipe

18 AU CŒUR DE...

- Saint Révérend

19 PAROLES D'HABITANT

- Utilisation des pavillons de compostage.

20 MULTIPLEXE AQUATIQUE

- Attestation du Savoir Nager en Sécurité.

21 LA BALISE

- Les bougies sont soufflées.

22 L'AGGLO SUR LES RÉSEAUX

23 J'AI UNE QUESTION ?

- Où trouver les horaires d'ouverture du Multiplexe aquatique ?

24 À VOS AGENDAS !



Retour en Retour en



4



en images en images



- 1 Réunion publique **STRATÉGIE LOCALE DE GESTION DU TRAIT DE CÔTE**
- 2 Immersion des étudiants **AU CŒUR DES SERVICES**
- 3 Inauguration **RESSOURCES & VOUS**
- 4 Vœux **AUX ACTEURS DU TERRITOIRE**
- 5 Prévenir les violences **DÈS LE LYCÉE**
- 6 Ciné / Débat **JOURNÉE INTERNATIONALE DE LUTTE CONTRE LES VIOLENCES FAITES AUX FEMMES**
- 7 Atelier numérique **BIEN VIVRE AVEC LE NUMÉRIQUE**
- 8 Village **DE LA PRÉVENTION ROUTIÈRE**
- 9 Le parcours **DE SANTÉ**



Attractivité



Des hôtels d'entreprises

AU SERVICE DE LA CRÉATION D'ACTIVITÉS

Le Pays de Saint Gilles Croix de Vie compte deux hôtels d'entreprises, permettant aux porteurs de projet de se lancer dans les meilleures conditions possibles. Ces équipements immobiliers répondent à un double objectif : favoriser la création d'entreprises et renforcer l'ancrage des activités économiques sur le territoire.

Avec sa situation centrale, au croisement des deux axes routiers majeurs du territoire, le Vendéopôle LAB, à Saint Révérend, s'impose comme un véritable pôle d'attractivité.

6 Six entreprises y ont déjà installé leurs activités, faisant du site un lieu d'échanges, de savoir-faire et de dynamisme économique.

Espaces encore disponibles :
4 ateliers : 50 m², 69 m², 89 m² ; 1 bureau : 19 m²

Plus au sud du territoire, à Brétignolles sur Mer, implanté dans le parc d'activités à dominante artisanale, le Bréti LAB, accueille, lui aussi, plusieurs entreprises et complète cette offre immobilière à destination des jeunes entreprises ou en développement.

Locaux disponibles : 2 bureaux : 16 m², 17 m² ;
1 atelier : 55 m²



2

hôtels
d'entreprises

6

entreprises
au Vendéopôle

8

espaces
disponibles

Contactez le service Développement économique et emploi au 02 51 55 55 55



Guide des producteurs AGRICOLES EN VENTE DIRECTE

66

Faire le choix de consommer local est un engagement fort en faveur de nos producteurs, de l'emploi agricole et des savoir-faire qui font la richesse et l'identité de notre territoire.

En privilégiant les circuits courts et les produits de proximité, nous soutenons nos agriculteurs tout en renforçant le lien producteurs-consommateurs. Soutenir une alimentation locale est aussi un levier concret pour préserver notre environnement.



Laëticia MARÉCHAL, vice-présidente déléguée à la transition et environnement
Maire de L'Aiguillon sur Vie

Le guide des producteurs du Pays de Saint Gilles Croix de Vie revient avec une édition actualisée, fidèle à son ambition de valoriser les producteurs et d'encourager une consommation locale, durable et de saison.

Il rassemble les exploitations engagées en vente directe et reflète un territoire où l'agriculture occupe plus de la moitié de la superficie.

Carte des producteurs et des marchés, calendrier de saison, points de vente en vrac, chiffres clés et agenda en font un outil pratique. Ce guide, qui s'inscrit dans la continuité du Projet Alimentaire Territorial pour soutenir des filières durables, est distribué gratuitement dans les mairies, offices de tourisme, locaux de l'Agglomération et chez les producteurs. Vous pouvez également le télécharger sur notre site internet : paysaintgilles.fr

Le Pays de Saint Gilles Croix de Vie

À L'HONNEUR AU SALON DE L'AGRICULTURE

Le mardi 25 février 2026, à l'occasion de la journée de la Vendée et de la Région Pays de la Loire au Salon de l'Agriculture, de nombreux élus vendéens et régionaux se sont réunis pour célébrer les richesses agricoles de notre territoire.

Cette journée a été marquée par la présentation des animaux vendéens, la remise des prix du concours national du mouton vendéen et la mise à l'honneur des savoir-faire locaux, avec la valorisation de produits emblématiques tels que la sardine de Saint Gilles Croix de Vie, le sel de Saint Hilaire de Riez ou encore le vin de Brem sur Mer.

Cet évènement illustre pleinement les ambitions portées par le Projet Alimentaire Territorial de l'Agglomération, qui vise à valoriser les métiers de la terre et de la mer, le savoir-faire local et à encourager les circuits courts. Pensez-y !



8

Comprendre le futur DU TERRITOIRE AVEC LE PLUi-H

Le Pays de Saint Gilles Croix de Vie a franchi une étape clé dans la définition de son avenir avec le débat sur le Projet d'Aménagement et de Développement Durables (PADD), socle politique du futur PLUi-H (Plan Local d'Urbanisme intercommunal valant programme de l'Habitat).

Concrètement, le PLUi-H, document de planification, organise et régleme le développement du territoire pour les dix années à venir : où construire des logements, comment développer l'économie, protéger les paysages, préserver la biodiversité ou encore améliorer les mobilités. Il s'inscrit dans une réflexion plus large, à l'échelle intercommunale, pour concilier croissance et transition écologique.

Le projet repose sur une ambition claire : dessiner un territoire qui continue de se développer, à un rythme plus apaisé, en cherchant l'équilibre entre attractivité, qualité de vie et préservation de l'environnement. Il doit intégrer une contrainte

forte, en cohérence avec les exigences nationales de transition écologique, avec l'objectif d'atteindre le "zéro artificialisation nette".

Trois grandes orientations structurent le PADD : renforcer les différentes centralités urbaines et soutenir l'activité économique, pour dynamiser les commerces et l'emploi local ; proposer une offre de logements diversifiée et accessible adaptée aux besoins de tous et, préserver un cadre de vie de qualité intégrant les enjeux climatiques et favorisant les énergies renouvelables.

Entre littoral attractif, arrière-pays dynamique et identité économique forte, le territoire veut ainsi construire un développement équilibré.

Les prochaines étapes ? La traduction de ces orientations en règles concrètes et opérationnelles qui façonneront durablement le Pays de Saint Gilles Croix de Vie.

Environnement

Déchèterie


SÉCURISEZ VOS CHARGEMENTS !

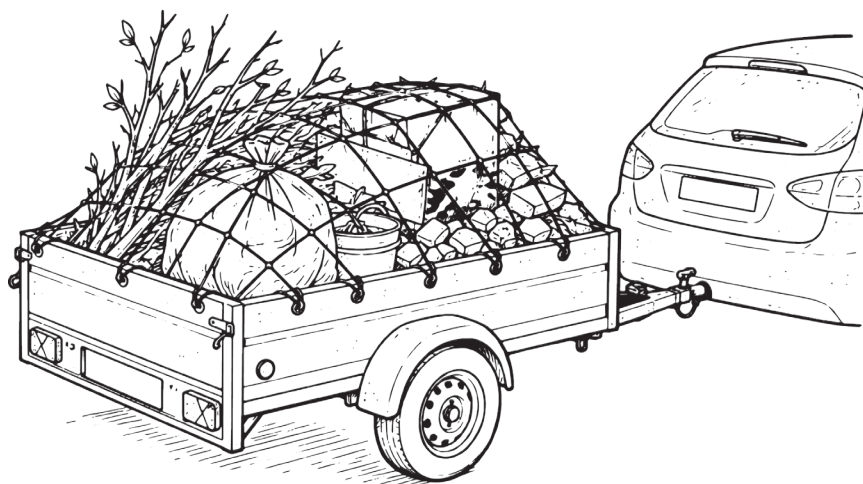
Avec l'arrivée des beaux jours, les passages en déchèterie se multiplient. Travaux, jardinage, grand ménage... autant d'occasions de remplir sa remorque ou son véhicule.

Mais un geste simple est encore trop souvent oublié : l'arrimage du chargement ! Branchages, cartons ou gravats mal fixés peuvent tomber sur la route et représenter un danger pour les autres usagers.

Avant de partir, pensez à utiliser une bâche ou un filet et vérifiez la stabilité de votre chargement. Ce petit geste contribuera à la sécurité de tous et évitera les risques d'accidents ou de sanctions.

Enfin, pour une meilleure efficacité du site, merci de respecter le tri et le règlement en déchèterie. Par exemple, pour faciliter le tri, veuillez déposer vos cartons pliés dans la benne. En cas de doute, n'hésitez pas à solliciter les agents présents.

 + d'infos : payssaintgilles.fr



DÉCHÈTERIES :
Coëx – Dolbeau
Brétignolles sur Mer – Le Peuple
Saint Hilaire de Riez – La Chaussée
Givrand – Le Soleil Levant



La lutte contre le changement climatique est l'affaire de toutes et de tous sur notre territoire. L'Agglomération est pleinement mobilisée en mettant en œuvre des politiques ambitieuses conçues pour répondre à vos besoins. Nous devons poursuivre ensemble nos actions par des achats responsables, en valorisant nos biodéchets, en favorisant le réemploi des objets de seconde main grâce à l'Écocyclerie.

Jean-François BIRON, vice-président délégué à la collecte des déchets
Maire de La Chaize Giraud





Écocyclerie :

ACHAT RESPONSABLE ET ÉCONOMIE CIRCULAIRE

Gérée par l'association Recyc'la Vie, délégataire de service public jusqu'en 2027, l'Écocyclerie allie engagement social et environnemental pour un territoire plus durable.

Située à Givrand sur le site de la Communauté d'Agglomération, l'Écocyclerie encourage l'achat responsable et l'économie circulaire. Elle collecte, valorise et revend les objets donnés par les habitants (textiles, meubles, électroménager, livres, jouets, vélos...) pour leur offrir une seconde vie. Ce service de proximité favorise les circuits courts, soutient l'insertion professionnelle et contribue activement à la réduction des déchets.

Depuis novembre 2025 :

120.5 tonnes
de marchandises traitées

11 535
passages en caisse

55 800
objets réemployés ou vendus

10



Horaires du comptoir des dons :

Mardi, jeudi et vendredi : 9 h – 12 h

Mercredi et samedi : 9 h – 12 h / 14 h – 17 h

Horaires de la boutique :

Lundi et vendredi : 13 h 30 – 17 h

Mercredi et samedi : 9 h – 12 h / 14 h – 18 h

Positionnement DES POUBELLES

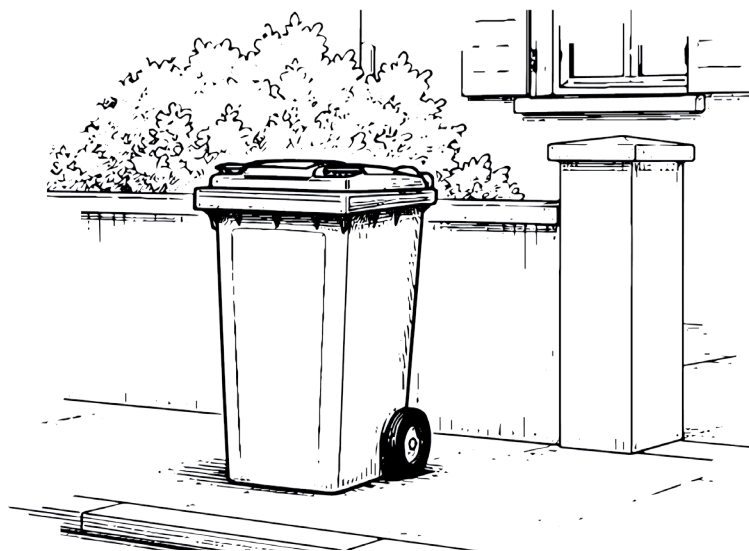
LE SAVIEZ-VOUS ?

Pour que la collecte se déroule dans les meilleures conditions, il est important de bien présenter votre bac !

Je présente mon bac visible, couvercle fermé, à 80 centimètres de tout obstacle, poignée côté habitation.

Une fois la collecte terminée, je rentre mon bac. Rappelez-vous : en cas de forts coups de vent, ne sortez pas votre poubelle, au risque que son contenu soit éparpillé sur la chaussée.

Les déchets déposés en dehors du bac ne seront pas collectés.



L'Agglomération renforce la protection DU LITTORAL APRÈS UN HIVER ÉPROUVANT

Face aux assauts répétés de l'hiver 2025-2026, l'Agglomération du Pays de Saint Gilles Croix de Vie se mobilise pour préserver son littoral. Chaque année, elle conduit une vaste campagne de pose et de réparation de clôtures en pied de dune, dispositif discret mais essentiel pour protéger ces espaces naturels fragiles.

Cette année, les conditions climatiques particulièrement difficiles ont fortement endommagé les installations existantes, rendant les travaux plus conséquents qu'à l'accoutumée. Lancée le 23 avril, après le passage des grandes marées, la campagne prévoit l'installation ou la réfection de 12 kilomètres de clôtures, sur un linéaire total de 16 kilomètres.

Le chantier avance à bon rythme, à la date où nous écrivons, plus de 6,8 kilomètres ont déjà été réalisés sur les communes de Brétignolles sur Mer, Saint Gilles Croix de Vie et Saint Hilaire de Riez. Les travaux seront rapidement achevés, avant la distribution de notre journal.

Au-delà de l'aspect technique, cette opération s'inscrit dans une démarche environnementale globale. Une attention particulière est portée à la préservation du gravelot à collier interrompu, espèce protégée nichant sur nos côtes.

En lien avec la Ligue pour la Protection des Oiseaux, les interventions sont adaptées en temps réel pour éviter toute perturbation. Ces clôtures, dites "à mouton", jouent un rôle crucial : elles limitent le piétinement, permettent à la végétation de se développer et contribuent à fixer le sable. Les dunes, ainsi stabilisées, forment un rempart naturel contre l'érosion et les risques littoraux.

L'Agglomération rappelle que chacun a un rôle à jouer : respecter les cheminements aménagés est indispensable pour préserver durablement ce patrimoine naturel unique.



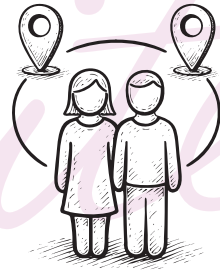
Économisez l'énergie AVEC VOLTALIS !

Dans le cadre de son Plan Climat Air Énergie Territorial (PCAET), le Pays de Saint Gilles Croix de Vie soutient le déploiement d'une solution gratuite d'effacement électrique portée par Voltalis. Accessible à tous, sans abonnement ni frais, ce thermostat connecté est installé par des électriciens agréés sur vos radiateurs, pompes à chaleur et ballons d'eau chaude. Il permet de piloter votre consommation en temps réel et de réaliser jusqu'à 15 % d'économies, sans perte de confort.

Issu d'un appel à manifestation d'intérêt, ce partenariat, formalisé par une convention, contribue à un usage plus flexible et efficace de l'électricité.

Envie d'en savoir plus et de profiter de ce dispositif ? Contactez Voltalis au 09 72 10 17 18.

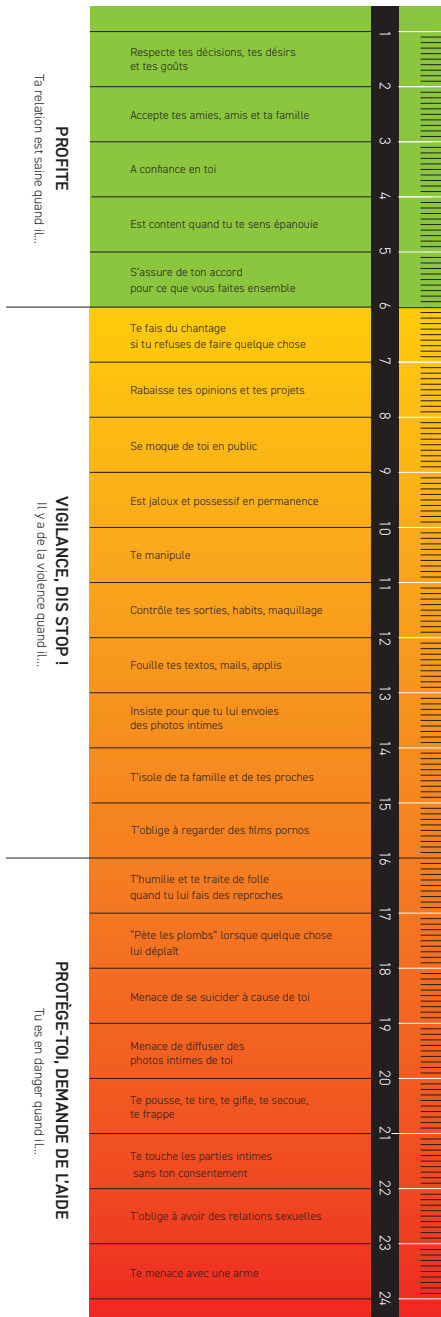
Proximité



Violentomètre,

PRÉVENIR LES VIOLENCES

12



Présenté dans le cadre des actions de sensibilisation menées par le Conseil Intercommunal de Sécurité et de Prévention de la Délinquance (CISPD), le violentomètre est un outil qui permet de repérer si une relation amoureuse repose sur le respect et le consentement mutuel.

Pensé initialement pour les jeunes filles par l'Observatoire des violences faites aux femmes de Seine Saint Denis et l'association "En Avant Toutes", il peut aujourd'hui être utilisé par tous. Il se présente sous la forme d'une règle graduée qui permet de s'interroger sur sa relation.

- Vert : la relation est saine et respectueuse
- Jaune / orange : la vigilance est nécessaire la violence s'installe
- Rouge la situation est dangereuse il faut se protéger et demander de l'aide

En facilitant la compréhension de ces mécanismes, le violentomètre participe à la prévention des violences auprès des jeunes et à la libération de la parole dans ces situations.

Il est utilisé dans le cadre des actions de prévention du CISPD, en partenariat avec le CIDFF, SOS FEMMES VENDÉE et Écoute et Prévention des Violences Sexuelles Vendée, auprès des élèves de la Maison Familiale Rurale, sur les stands de prévention en festivals, dans le cadre de forums théâtre auprès des lycéens.

Navettes estivales

UN SERVICE RENFORCÉ POUR CET ÉTÉ

Du 4 juillet au 31 août 2026, l'Agglomération du Pays de Saint Gilles Croix de Vie renforce ses navettes estivales gratuites pour faciliter les déplacements vers le littoral et les centres-villes. Cette année, le service évolue avec la mise en place de trois lignes :

- Saint Maixent sur Vie • Saint Gilles Croix de Vie,
- Coëx • Saint Gilles Croix de Vie,
- Landevieille • Saint Gilles Croix de Vie.

Elles desservent notamment la plage des Dunes à Brétignolles sur Mer, la Grande Plage et la gare de Saint Gilles Croix de Vie.

Nouveauté 2026 : en plus des trajets de l'après-midi, un aller le matin est proposé, permettant de profiter pleinement de la journée sans voiture.

Pratiques et accessibles à tous, ces navettes s'inscrivent dans la volonté de l'Agglomération de proposer une mobilité estivale simple, durable et adaptée aux besoins du territoire.

Basin Nord



Basin Centre



Basin Sud



“

Cet été, l'Agglomération renforce ses navettes estivales avec le lancement d'une troisième ligne "Tous à la plage !" ; un parcours complémentaire adapté aux besoins des habitants et des visiteurs du Pays de Saint Gilles Croix de Vie.

Philippe MOREAU, vice-président délégué aux transports, mobilité et pistes cyclables
Maire de Commequiers




13

Ateliers ludiques **"BIEN VIVRE AVEC LE NUMÉRIQUE"**

Parce que le numérique, c'est aussi du plaisir et du partage, France services a concocté un programme d'ateliers s'appuyant sur des supports ludiques pour le découvrir en s'amusant : jeux sur consoles ou tablettes, thématiques variées (sport, relaxation, généalogie, cuisine...), entre amis ou en famille.

Cette opération est soutenue par le Fonds Départemental pour l'Inclusion Numérique – saison 2025, qui a financé 80 % du projet.

France services : ZAE Le Soleil Levant, Givrand.
Retrouvez les permanences dans les quatorze communes du Pays de Saint Gilles Croix de Vie, sur rendez-vous.

 + d'info sur : payssaintgilles.fr



Solidarité



Renouvellement du dispositif

BAFA ET BAFD

Le Centre Intercommunal d'Actions Sociales (CIAS) du Pays de Saint Gilles Croix de Vie renouvelle son engagement en faveur de la jeunesse et de l'animation en proposant une aide financière

pour les formations au BAFA (Brevet d'Aptitude aux Fonctions d'Animateur) et au BAFD (Brevet d'Aptitude aux Fonctions de Directeur).

Cette aide, représentant 25 % à 50 % du coût de la formation selon le quotient familial, a pour objectif de favoriser l'accès aux métiers de l'animation et de l'encadrement des jeunes. Elle s'adresse aux personnes résidant à l'année sur le territoire du Pays de Saint Gilles Croix de Vie.

Pour en savoir plus ou déposer une demande, contactez le CIAS : cias@payssaintgilles.fr



14


Crédit photo : Freepik

Égalité des chances

BIEN ÉQUIPÉS POUR BIEN APPRENDRE

Depuis 2014, le CIAS du Pays de Saint Gilles Croix de Vie soutient les familles du territoire en distribuant gratuitement chaque année les fournitures scolaires destinées aux collégiens. Cette initiative garantit à chaque jeune les moyens nécessaires pour bien débuter sa scolarité. En 2025, 2 077 colis ont ainsi été distribués ou subventionnés,

pour un montant total de 82 835,05 € TTC. Financée entièrement par la collectivité, sans condition de ressources, l'opération sera reconduite pour la rentrée de septembre 2026, incluant pour la deuxième année consécutive les collégiens inscrits en MFR.

 + d'info sur : payssaintgilles.fr



Face à la précarité sociale et aux inégalités scolaires, le CIAS du Pays de Saint Gilles Croix de Vie soutient les jeunes du territoire. Chaque année, un lot de fournitures scolaires est offert à tous les collégiens, garantissant à chacun les mêmes chances de réussite. Dans cette même volonté d'agir pour l'avenir, le CIAS renouvelle aussi son dispositif d'aide au BAFA et au BAFD, en accompagnant financièrement les jeunes qui s'y engagent.

Maryse AUGUIN, vice-présidente déléguée au CIAS
Maire de Saint Révérend



Coup de pouce pour les projets éducatifs


AU PROFIT DES COLLÉGIENS DU TERRITOIRE

L'intercommunalité poursuit son engagement en faveur des élèves résidents au Pays de Saint Gilles Croix de Vie. Une nouvelle fois, les élus ont affirmé leur volonté de soutenir les actions éducatives pédagogiques (séjours linguistiques, voyages de découverte, conférences, forums, formations aux premiers secours, aux gestes qui sauvent...).

Au total, sur l'année scolaire 2025-2026, 30 705 € ont été répartis entre les collèges de Saint Gilles Croix de Vie, de Challans et d'Aizenay, selon la nature des projets réalisés et au prorata du nombre d'élèves de notre territoire y participant.

Grâce à son soutien, la Communauté d'Agglomération contribue à la concrétisation des projets éducatifs et à renforcer l'égalité des chances.

30 705 €
sur l'année scolaire 2025-2026



Du tri à la terre

LES HABITANTS BOUCLENT LA BOUCLE DU COMPOST

15

Dans le cadre de la semaine "Tous au compost", le syndicat départemental de traitement des déchets ménagers Trivalis, a organisé une distribution du compost issu des biodéchets collectés par les intercommunalités dont le Pays de Saint Gilles Croix de Vie.

Sur notre territoire, la mise à disposition gratuite du compost a eu lieu le 28 mars 2026 dans nos quatre déchèteries. De nombreux habitants ont répondu présents pour se procurer ce compost, fruit de leur geste de tri au quotidien. Cette forte participation témoigne de l'intérêt grandissant pour la valorisation locale des déchets organiques et du plaisir de boucler la boucle du tri en enrichissant son propre jardin.

Le compost restant a été remis aux Restos du Cœur, contribuant à l'entretien de la parcelle potagère cultivée au bénéfice des personnes accompagnées par l'association.

Zoom sur... la nouvelle équipe



Être élu communautaire

MISSIONS, RESPONSABILITÉS ET FONCTIONNEMENT

Les élus communautaires sont élus en même temps que les conseillers municipaux, pour un mandat de six ans. Nul ne peut être conseiller communautaire sans être conseiller municipal.

En 2026, le nombre de conseillers communautaires du Pays de Saint Gilles Croix de Vie est passé de 47 à 51, pour tenir compte de l'évolution démographique des 14 communes.

Le nombre de sièges attribués à chaque commune dépend de sa population, selon la répartition fixée par les statuts de l'intercommunalité. Les sièges attribués aux listes sont proportionnels aux résultats des élections municipales dans chaque commune.

16

Commune	Nom	Fonction
L'Aiguillon sur Vie	Laëtitia MARECHAL	Maire
	Nicolas MICHON	Conseiller délégué
Brem sur Mer	Yann THOMAS	Maire
	Séverine BESSONNET	Conseillère déléguée
	Dominique BRÉT	
Brétignolles sur Mer	Claudio VILLAIN	Maire
	Thierry BIRON	4 ^e vice-président
	Justine BLOND	Conseillère déléguée
	Sylvie TESSON	
	Pascal BOURIAU	
La Chaize Giraud	Jean-François BIRON	Maire
		12 ^e vice-président
Coëx	Thierry FAVREAU	Maire
	Patrick ROUVREAU	
Commequiers	Philippe MOREAU	Maire
	Mario-Thérèse BONNEAU	
	Bernard BESSONNET	
Le Fenouiller	Walter SCHOEPPER	Maire
	Chantal GUILBAUD	
	Patrick GALAMINI	
	Patrick LE MENER	
Givrand	Laurent DURANTEAU	Maire
		13 ^e vice-président
Landevielle	Isabelle DURANTEAU	Maire
	Xavier BERNARD	
Notre Dame de Riez	Hervé BESSONNET	Maire
	Claire TURMEL	
Saint Gilles Croix de Vie	François BLANCHET	Maire
	Julie MORISOT	
	Thomas FERROCHEAU	
	Bérandère GARRAUD	
	Antoine GASNET	
	Marine BOULINEAU	
Saint Hilaire de Riez	Lionel GUILBAUD	
	Nicole BOULINEAU	Conseillère déléguée
Saint Maixent sur Vie	Kathia VIEL	Maire
	Jean-Yves LEBOURDAIS	
	Nathalie BUCHOU	
	Sébastien MURZEAU	
	Pascal MOREAU	
	Matthieu GAUVRI	
	Mario-Christine RENO	
	Raphaël FARTURA	
	Evelyne CHAUVEL	
	Jean-Pierre STEPHANO	
	Emmanuel GACHET	
Saint Révérend	Nathalie PONCET	Maire
	Thierry FOURNIER	
	Maryse AUGUIN	Maire
	Franck CHATELIER	

Le Conseil D'INSTALLATION

Quatre semaines après les élections municipales, le jeudi 9 avril dernier, s'est tenue la séance publique d'installation du Conseil Communautaire, au cours de laquelle les 51 conseillers communautaires ont élu : le président et les vice-présidents de l'Agglomération.

Isabelle DURANTEAU

1^{re} vice-présidente déléguée au développement économique et emploi, maire de Landevieille

Yann THOMAS

2^e vice-président délégué à la culture, spectacle vivant, évènementiel et patrimoine, maire de Brem sur Mer

Kathia VIEL

3^e vice-présidente déléguée au littoral et gestion des risques, maire de Saint Hilaire de Riez

Thierry BIRON

4^e vice-président délégué à l'urbanisme et habitat, adjoint au maire de Brétignolles sur Mer

Nathalie PONCET

5^e vice-présidente déléguée aux finances et ressources humaines, maire de Saint Maixent sur Vie

Philippe MOREAU

6^e vice-président délégué aux transports, mobilité et pistes cyclables, maire de Commequiers

Maryse AUGUIN

7^e vice-présidente déléguée au CIAS, maire de Saint Révérend

Hervé BESSONNET

8^e vice-président délégué à l'assainissement, maire de Notre Dame de Riez

Laëtitia MARÉCHAL

9^e vice-présidente déléguée à la transition et environnement, maire de L'Aiguillon sur Vie

Walter SCHOEPFER

10^e vice-président délégué aux sports et aux équipements sportifs, aux nouvelles technologies et à l'informatique, maire de Le Fenouiller

Thierry FAVREAU

11^e vice-président délégué à la construction, ingénierie, espaces verts, équipements et voiries, maire de Coëx

Jean-François BIRON

12^e vice-président délégué à la collecte des déchets, maire de La Chaize Giraud

Laurent DURANTEAU

13^e vice-président délégué à la prévention, CISPD et aux aires d'accueil des gens du voyage, maire de Givrand

Séverine BESSONNET

1^{re} conseillère membre en charge des mutualisations

Justine BLOND

2^e conseillère membre en charge de l'eau et de la biodiversité

Nicole BOULINEAU

3^e conseillère membre en charge des pistes cyclables

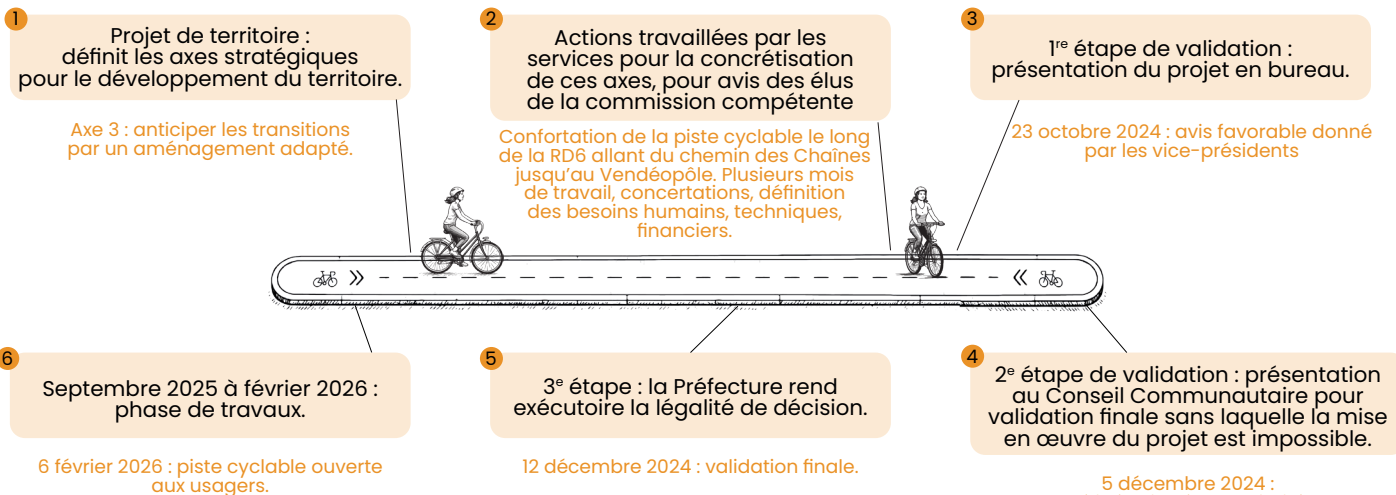
Nicolas MICHON

4^e conseiller membre en charge de l'enfance et de la petite enfance

À quoi servent le Bureau et le Conseil Communautaire ?

Le Bureau Communautaire prépare, coordonne et exécute les décisions. Tandis que le Conseil Communautaire décide et vote. Regardons de plus près ce processus avec un exemple concret : l'aménagement du second tronçon de la piste cyclable le long de la RD6, portion entre la ZAE du Soleil Levant et le Vendéopôle.

17





18

Saint Révérend a longtemps été une terre à blé où cinq moulins à vent animaient la meunerie locale. Avec l'arrivée du modernisme, ils cessèrent progressivement leur activité. Seul subsiste aujourd'hui le Moulin des Gourmands, ancien Moulin du Père Aristide Praud, actif de 1842 à 1930.

En 1995, la municipalité a souhaité lui redonner vie afin d'offrir à la commune un site patrimonial. Racheté en 1997 par la Communauté de Communes Atlancia, le moulin est restauré pour devenir un lieu touristique autour du thème "La Gourmandise", déclinée sous la forme d'un parcours de la production de blé à la fabrication du pain. Inauguré en août 1997, il s'est depuis enrichi d'une boulangerie, d'un restaurant et d'un espace de jeux et de promenade.

Visite au Moulin **DES GOURMANDS**

En compagnie du meunier, suivez la transformation du blé en farine. La découverte du moulin en activité mettra tous vos sens en éveil !

Jeu de piste à découvrir "Résolvez l'enquête du moulin et retrouvez le voleur de blé" (dès 6 ans), film-documentaire et exposition permanente "Du blé au pain", aire de jeux, animaux, panneaux pédagogiques et tables de pique-nique vous attendent, pour le plus grand plaisir des petits et des grands !



Paroles d'habitants

Paroles d'habitants

Composteurs collectifs

QUAND LES HABITANTS CULTIVENT LE LIEN



Le Pays de Saint Gilles Croix de Vie Agglomération en lien avec les communes et Trivalis a équipé ses communes de onze pavillons de compostage collectif depuis 2022. Le dernier, pour la ville de Saint Gilles Croix de Vie, a été inauguré fin avril dans le quartier de la Félicité.

Aux Vergers d'Éole, le mercredi matin est devenu un rendez-vous bien ancré. Entre seaux d'épluchures, échanges de conseils et discussions animées, le compostage collectif prend ici tout son sens et séduit de plus en plus d'habitants.

Christian veille au bon fonctionnement : *"Nous sommes 14 bénévoles à gérer les composteurs. Chacun met la main à la pâte et, au-delà du geste écologique, cela crée du lien entre les usagers. La biodiversité est un sujet qui rassemble toutes les générations."*

Chaque semaine, près de 100 kg de biodéchets sont collectés sur ce site. Un geste simple, mais aux effets concrets : en 2025, ce sont près de 17 tonnes d'épluchures qui ont été valorisées sur les sites de Saint Gilles Croix de Vie et Saint Hilaire de Riez.

Parmi les habitués, Huguette, surnommée avec humour *"la reine des pâquerettes"*, ne manque jamais le rendez-vous : *"Je viens déposer mes épluchures, et je récupère du compost pour ma parcelle aux jardins partagés où je cultive mes légumes pour toute l'année. C'est un cercle vertueux !"*

Ici, le compostage est aussi une aventure humaine. Jeunes, retraités, jardiniers ou simples curieux s'y retrouvent. Certains viennent déposer leur seau, d'autres restent échanger.

Valérie passe régulièrement contrôler la qualité : *"Un bon compost, c'est un équilibre entre matières humides, comme les épluchures, et matières sèches, comme les copeaux de bois."*

La démarche est vertueuse jusqu'au bout : récupération de seaux initialement destinés à la déchèterie, utilisation de copeaux de bois non traités fournis par un menuisier local, et recours au broyat mis à disposition par la commune.



LE SAVIEZ-VOUS ?

Certaines plantes comme le laurier-rose, le muguet ou le mimosa sont à éviter dans le compost car ils peuvent perturber le travail des organismes décomposeurs et ralentir la maturation du compost.

Multipléxe aquatique



du Pays de Saint Gilles Croix de Vie

66

Ici, où l'océan fait partie de notre horizon quotidien, savoir nager est une liberté, mais surtout une sécurité essentielle. À travers le dispositif "J'apprends à nager" en Sécurité, le Multipléxe aquatique permet à nos enfants d'acquérir les bons réflexes, la confiance et l'autonomie nécessaires pour grandir au contact de l'eau sans jamais en sous-estimer les risques.

Walter SCHOEPFER, vice-président délégué
aux sports et aux équipements sportifs,
aux nouvelles technologies et à l'informatique
Maire de Le Fenouiller



Attestation du Savoir Nager en Sécurité



20 AU MULTIPLEXE AQUATIQUE

Au Multipléxe aquatique, le stage "J'apprends à nager" permet aux enfants de gagner en aisance dans l'eau tout en apprenant les bons réflexes de sécurité. Ce dispositif national, inscrit dans le cadre du plan Aisance aquatique, poursuit un objectif essentiel : permettre à chaque enfant de savoir nager, de pratiquer des activités aquatiques en toute sécurité et de prévenir les risques de noyade. Les enfants concernés sont identifiés en lien avec les collègues, les familles reçoivent ensuite

par mail les informations requises pour déposer un dossier d'inscription. Les demandes complètes sont ensuite examinées selon l'âge, le niveau de l'enfant et leur ordre d'arrivée.

Entièrement gratuit pour les familles, ce stage est financé par l'Agglomération dans le cadre de son engagement en faveur de la prévention et de l'apprentissage de la natation. Il s'adresse en priorité aux élèves de 6^e n'ayant pas encore validé l'Attestation du Savoir Nager en Sécurité (ASNS).

Au programme : deux séances d'une heure par jour pendant cinq jours, en petit groupe de dix enfants maximum, avec un encadrement assuré par un Maître-Nageur Sauveteur.

À l'issue du stage, les enfants peuvent passer l'ASNS, un test national reconnu à l'école comme dans le cadre sportif. Une belle opportunité pour devenir plus autonome dans l'eau, en toute sécurité.

LE SAVIEZ-VOUS ?

Depuis 2024, 16 enfants ont obtenu l'Attestation du Savoir Nager en Sécurité dans le cadre extrascolaire grâce aux stages "J'apprends à nager". Durant l'année, environ 2 300 élèves d'écoles primaires du Pays de Saint Gilles Croix de Vie bénéficient de séances de natation au Multipléxe aquatique.



@multiplexeaquatiquepsgv

LABALISE



La Balise,

LES BOUGIES SONT SOUFLÉES !

21

Plus de 14 000 spectateurs ont célébré tout au long de cette saison pimentée, les 5 ans de La Balise. Depuis le mois de septembre, avec la première édition du Festival "Pourquoi Pas ?" qui a entraîné La Balise à votre rencontre, puis au cœur de la salle où les émotions, les retrouvailles et les rencontres se sont succédées.

Cette saison 25/26 est marquée de souvenirs inoubliables, comme l'invitation des musiciens amateurs de l'Atelier École des Arts sur le concert de l'immense Thomas de Pourquery, l'accueil

réservé par le public au retour de Marc Fraize éblouissant en Monsieur comme en Madame, l'émulsion ardente et passionnée des artistes de la Carte Blanche à Chant'Appart, le premier spectacle interprété en langue des signes françaises avec Bastard, les rencontres intergénérationnelles de la semaine Jeune Public. En coulisses comme à l'accueil du public, l'effervescence d'une multitude de professionnels, de passionnés qui font de La Balise un véritable lieu à vivre. Merci !

Alors que cette saison anniversaire nous émerveillait,

en coulisses se préparait déjà la programmation de la saison 26/27. À l'heure où nous écrivons ces lignes, la présentation de saison a tout juste eu lieu : nous trépignons déjà de vous retrouver à La Balise !

La billetterie pour les spectacles de la saison 26/27 vous attend. Et pour ne rien manquer du début de la programmation, le Festival "Pourquoi Pas ?" sera de retour du 12 au 26 septembre avec sept spectacles éclectiques !

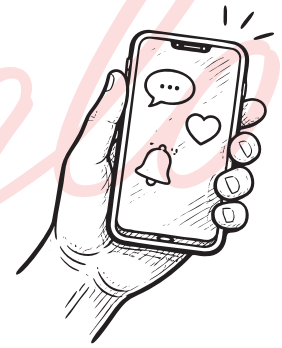
Retrouvez toute la programmation de La Balise sur labelise.fr



@labelisedupsgxv

L'Agglo

sur les réseaux

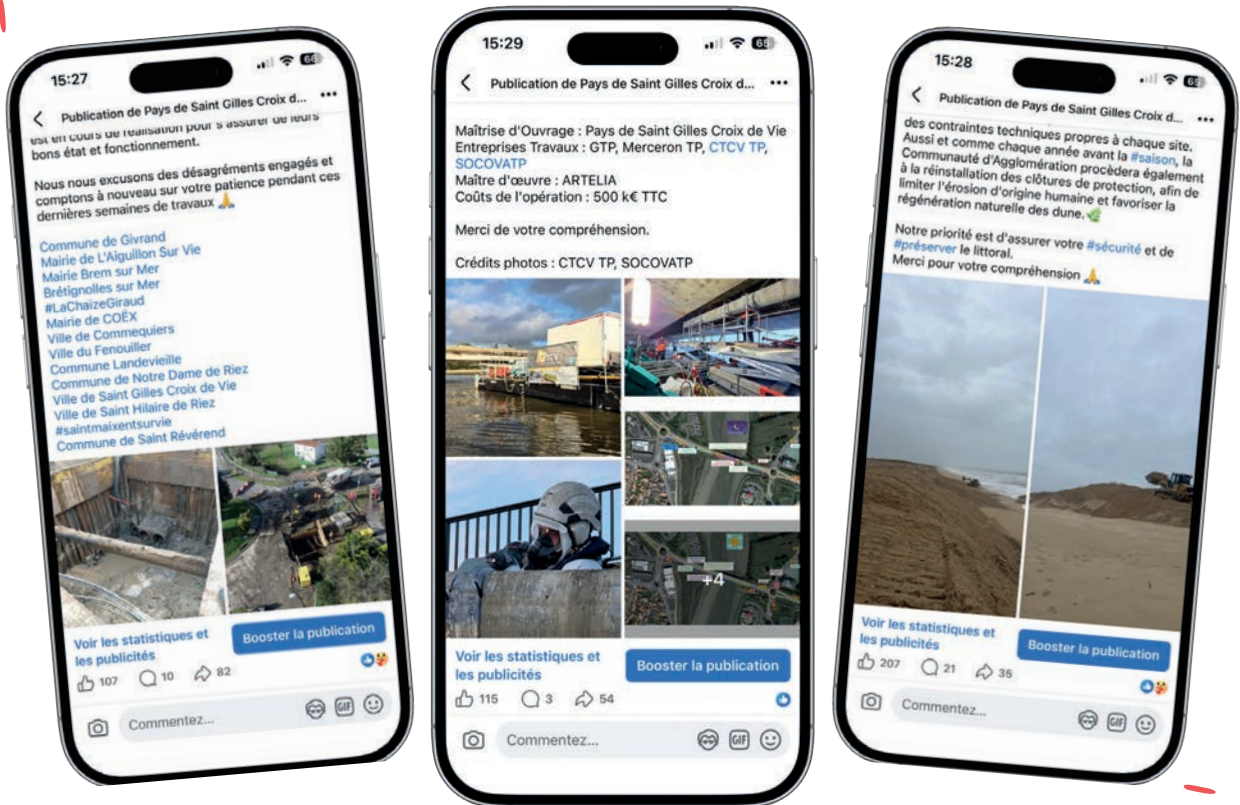


Sur nos réseaux sociaux, plusieurs publications ont particulièrement retenu votre attention. Parmi elles, la finalisation des travaux d'assainissement réalisés sous le pont de la RD38bis à Saint Gilles Croix de Vie. Ce chantier d'envergure, conduit dans des conditions techniques exigeantes, constitue une étape importante pour l'amélioration du réseau.

Vous avez également été nombreux à suivre l'intervention d'urgence menée au rond-point de la Vie à Saint Gilles Croix de Vie, après un affaissement de voirie provoqué par l'effondrement d'une canalisation d'eaux pluviales en profondeur. Nous vous remercions pour votre patience et votre compréhension durant cette période de travaux, qui a entraîné des perturbations de circulation.

Enfin, la publication consacrée au point de situation après les tempêtes de février vous a permis de constater les dégâts sur le littoral et les nombreuses interventions engagées pour sécuriser, réparer et renforcer les ouvrages et massifs dunaires.

22



Suivez toute l'actualité du Pays de Saint Gilles Croix de Vie Agglomération



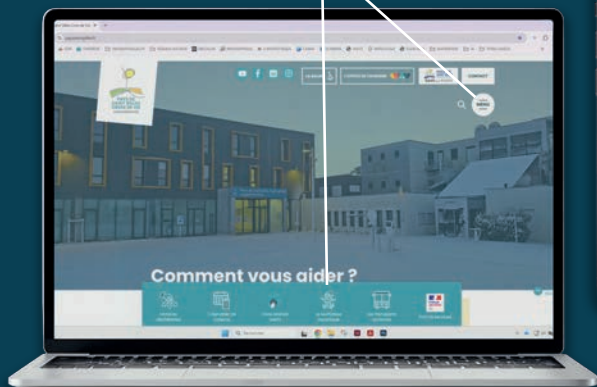
@payssaintgillescroixdevieagglomération

J'ai une question ?

Où trouver les horaires d'ouverture du Multiplexe aquatique ?

Sur le site internet payssaintgilles.fr

- à partir du menu : rubrique Sport > Multiplexe aquatique
- via l'accès rapide (pointer vers Mumu, le poulpe)



Sur la page Facebook du Multiplexe aquatique

- dans les publications à la une,
- dans le fil d'actualité.

la page Google du Multiplexe aquatique

- dans les posts de la page.

à l'accueil du Multiplexe aquatique

Nos services

ACCUEIL • 02 51 55 55 55

- du lundi au jeudi : 9 h - 12 h 30 et 14 h - 17 h 30
- le vendredi : 9 h - 12 h 30 et 14 h - 16 h 30

LA BALISE • 02 51 54 54 58

- mercredi : 10 h - 12 h 30 et 14 h - 18 h
- jeudi : 14 h - 18 h
- vendredi : 10 h - 12 h 30
- les jours de spectacle : 14 h - 18 h

CIAS • 02 51 54 54 18

- du lundi au jeudi : 9 h - 12 h 30 et 14 h - 17 h 30
- le vendredi : 9 h - 12 h 30 et 14 h - 16 h 30

COLLECTE • 02 51 26 97 07

- du lundi au jeudi : 9 h - 12 h 30 et 14 h - 17 h 30
- le vendredi : 9 h - 12 h 30 et 14 h - 16 h 30

FRANCE SERVICES • 02 51 55 55 55

- du lundi au jeudi : 9 h - 12 h 30 et 14 h - 17 h 30
- le vendredi : 9 h - 12 h 30 et 14 h - 16 h 30

HABITAT • 02 51 54 54 19

- le mardi et jeudi : 9 h - 12 h et 14 h - 17 h

MULTIPLEXE AQUATIQUE • 02 51 55 10 46

- horaires selon ouverture : payssaintgilles.fr rubrique Sport > le Multiplexe aquatique
- réservation via : stgilles.horanet.com

URBANISME • 02 51 55 55 55

- du lundi au jeudi : 9 h - 12 h 30 et 14 h - 17 h 30
- le vendredi : 9 h - 12 h 30 et 14 h - 16 h 30

À vos agendas!



Juin

27 juin

Tennis de table, Brétignolles sur Mer

27 et 28 juin

Journées Tout Public, 10 h - 18 h
La Balise, Saint Hilaire de Riez

Juillet

3 juillet

Fête des vacances, 17 h - 19 h 30
Multiplexe aquatique, Saint Hilaire de Riez

6 juillet

Compétition de sauvetage entre
les professionnels du territoire, 20 h
Multiplexe aquatique, Saint Hilaire de Riez

23 juillet

Réunion création/reprise d'entreprise,
Givrand

Évènements à venir

Stage de natation, l'île aux défis
et l'AquaXtrême, Multiplexe aquatique

Août

Évènements à venir

L'île aux défis et l'AquaXtrême,
Multiplexe aquatique

Septembre

19 septembre

Hydra challenge, Multiplexe aquatique,
Saint Hilaire de Riez

Du 12 au 26 septembre

Festival Pourquoi Pas #2,
La Balise en itinérance

24 septembre

Café causerie, actions seniors,
L'Aiguillon sur Vie

Évènement à venir

Forum des associations

Octobre

3 octobre

Ouverture de la saison 26/27
La Balise, Saint Hilaire de Riez

6 octobre

Semaine bleue, actions seniors
Saint Gilles Croix de Vie

13 octobre

Forum des métiers par le geste,
Saint Gilles Croix de Vie

17 octobre

Atelier Réparation recyclerie, Givrand

26 octobre

L'Apéro, Saint Gilles Croix de Vie

Évènements à venir

Halloween, stages de natation,
Multiplexe aquatique

