

# Le Journal du Pays de Saint Gilles Croix de Vie

L'Aiguillon-sur-Vie  
Brem-sur-Mer  
Brétignolles-sur-Mer  
La Chaize-Giraud

Givrand  
Notre-Dame-de-Riez  
Commequiers  
Le Fenouiller

Landevieille  
Coëx  
Saint-Gilles-Croix-de-Vie  
Saint-Hilaire-de-Riez

Saint-Maixent-sur-Vie  
Saint-Révérend

MARS  
2021

# #01

## DANS CE NUMÉRO

RELANCE DE  
L'ÉCONOMIE LOCALE

MÉDIATION SUR  
LE PORT DE BRÉTIGNOLLES

UN LYCÉE DERNIÈRE  
GÉNÉRATION

LA BALISE GARDE LE CAP

LA SARDINHA CUP  
DANS LA COURSE

UN PLAN POUR LE CLIMAT

NOUVELLES AIDES  
POUR L'HABITAT

COMMUNAUTÉ DE  
COMMUNES: KÉZACO?

FRELONS ASIATIQUES:  
MARCHÉ À SUIVRE

# Profession chauffeur ripeur

# L'édito

« Les élus travaillent sur le Projet de Territoire qui va dessiner les contours du Pays de Saint Gilles Croix de Vie pour les années à venir. »

Madame, Monsieur,

Voici le premier numéro de la nouvelle formule de votre bulletin inter-communal, qui vous sera distribué deux fois par an. Nous vous ferons ainsi découvrir les actions de la Communauté de Communes à travers des portraits et des articles sur des sujets du quotidien. Vous découvrirez également des actions à plus long terme, réalisées au service de notre territoire.

Avec tous les Maires de la Communauté de Communes, nous avons souhaité réaliser un Projet de Territoire ambitieux. Son écriture conditionnera l'organisation de l'intercommunalité et la mise en œuvre de ses politiques publiques. Pour le Pays de Saint Gilles Croix de Vie, cette étude sera menée par un groupe de travail constitué de deux élus par commune. Leur mission sera de définir une vision prospective et collective du Projet de Territoire. Il sera enrichi de l'analyse de chaque politique de la Communauté de Communes réalisée au sein des commissions, des apports des différents conseils municipaux, des services, et des acteurs du territoire.

Le Projet de Territoire sera rédigé d'ici la fin de cette année. Il marquera l'aboutissement des échanges et des partages amorcés depuis le début de l'année sur des thématiques aussi variées que l'environnement, la culture, l'action sociale, la santé, les déplacements doux, l'habitat, l'économie et tant d'autres sujets majeurs pour les habitants du Pays de Saint Gilles Croix de Vie.

Le Projet de Territoire constituera en quelque sorte une feuille de route à vocation interne et externe. Il définira les objectifs et un véritable pacte de gouvernance. Enfin, il sera une base essentielle de réflexion pour le passage en Communauté d'Agglomération. Forte de ses 14 communes, cette évolution offrira alors de formidables perspectives pour notre territoire.

Bonne lecture.

François BLANCHET  
Président de la Communauté de Communes du Pays de Saint Gilles Croix de Vie.

© Michel BUCHOU



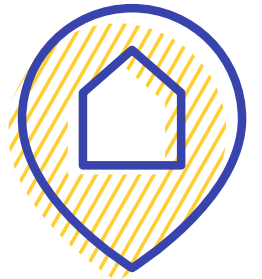
Lac du Jaunay



## Relance & soutien à l'économie locale

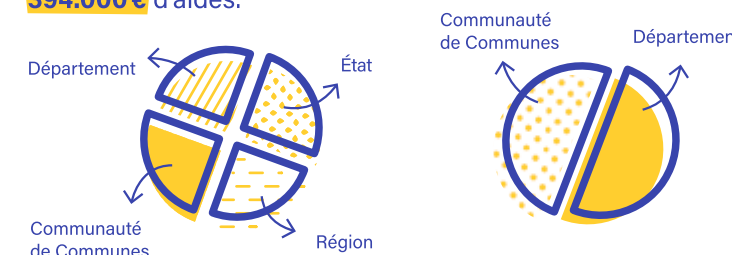
### Actions en faveur du tissu artisanal local

**2.400.000€** pour les aides en faveur des ménages : amélioration de l'habitat grâce aux travaux liés aux gains énergétiques. Pour en savoir plus, rendez-vous en **page 6**.



### Accompagnements directs des entreprises

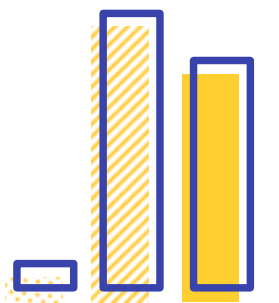
- Annulation totale ou partielle des loyers pour les 12 locataires des locaux de la Communauté de Communes = **47.000€** d'aides.
- Prolongation jusqu'au 31/10/21 du prêt à Taux Zéro pour les entreprises ≤ 50 salariés = **394.000€** d'aides.
- **254.000€** de subvention aux investissements en faveur du développement économique local pour les entreprises ≤ 20 salariés : développement de circuits courts, relocalisation, ...



### 7.500.000€ DE SOUTIEN À L'ÉCONOMIE LOCALE SUR 3 ANS

La Communauté de Communes mobilise des fonds pour le soutien et la relance de l'économie du territoire.

Au programme : accompagnement rapide et efficace des entreprises, soutien indirect à l'économie, actions en faveur du tissu artisanal et cap vers la relance de l'emploi local.



- Soutien direct aux entreprises.
- Soutien indirect aux acteurs économiques.
- Soutien au tissu artisanal.

### 3 projets pour un soutien indirect à l'économie locale

- **1.500.000€** à l'agrandissement du siège de la Communauté de Communes, ZAE du Soleil Levant, pour assurer les missions de soutien et d'accompagnement grandissantes, et augmenter la qualité du service rendu au public.
- **1.750.000€** de fonds de concours pour accompagner les communes du territoire dans leurs projets d'investissements locaux :



**50%/50%** Communauté de Communes (max. 250.000€) / Communes et autres financeurs

### Soutien à l'emploi local avec le groupement d'employeurs Mer et Vie

**30.000€** mobilisés pour :

- **ANALYSER** la situation & les besoins en ressources humaines des 1.200 entreprises du secteur.
- **DÉFINIR** les besoins en personnel et les compétences requises.
- **IDENTIFIER** les emplois à créer en temps partagé parmi les entreprises.
- **FORMER** pour faire correspondre les compétences aux besoins des entreprises.



## Port de Brétignolles: la médiation s'organise

Le groupe de médiation compte une cinquantaine de membres. Parmi eux, des élus du Pays de Saint Gilles Croix de Vie, des citoyens engagés et d'autres, sensibles au projet.



### Médiation sur le port de plaisance de Brétignolles-sur-Mer.

Le Conseil Communautaire du Pays de Saint Gilles Croix de Vie a voté à l'unanimité, jeudi 24 septembre 2020, la création d'un « groupe de médiation » pour le port de plaisance de Brétignolles-sur-Mer coprésidé par Frédéric FOUQUET, Maire de Brétignolles-sur-Mer et Vincent PIPAUD, adjoint à Saint-Hilaire-de-Riez, accompagnés d'Isabelle DURANTEAU, Maire de Landevieille et de Jean SOYER, Maire de Saint-Maixent-sur-Vie.

réunions, programmées jusqu'en juin. Chaque séance est consacrée à une problématique particulière du dossier. Des auditions d'invités, choisis et approuvés au cours des sessions précédentes, pourront enrichir les présentations par leur expertise.

**Le groupe de médiation présentera la synthèse de sa réflexion au Conseil Communautaire, qui votera en juillet sur ce sujet.**

### « Une réflexion partagée »

La première rencontre, le 19 janvier dernier, a établi le fonctionnement des

## Espace France Services

**France Services du Pays de Saint Gilles Croix de Vie : la solution d'accompagnement personnalisé, à visage humain, pour les démarches administratives en ligne !**



Isabelle et Magali, animatrices du service situé au siège de la Communauté de Communes, apportent les réponses adaptées à chaque situation grâce à un accueil personnalisé.

Elles accompagnent les usagers pour réaliser les procédures en ligne requises pour chaque dossier. Les services publics représentés sont nombreux: CAF, CPAM, Pôle Emploi, impôts, carte grise, passeport, ...

Fort de ce succès, les élus ont décidé que France Services allait prochainement se déplacer dans les 14 communes. Ainsi, à partir de mars, une période test est prévue lors de permanences à Commequières et Saint-Maixent-sur-Vie. Deux vendredis par mois, au rythme d'une demi-journée par commune, un agent sera présent en Mairie pour renseigner les usagers. Après ce test de 6 mois, le service pourra être étendu aux autres communes.

**i** 02 51 55 55 55  
www.payssaintgilles.fr  
(rubrique « solidarités et social »).



©Epicuria Architectes

## Un lycée dernière génération!

### Les contours du futur lycée du Pays de Saint Gilles Croix de Vie se précisent!

Le 26 janvier dernier, Christelle MORANCAIS, Présidente de la Région des Pays de la Loire, s'est déplacée pour apprécier le chantier du futur lycée, dit 4.0, avec des aménagements totalement innovants. Ancré à Saint-Gilles-Croix-de-Vie, aux Vergers d'Eole, financé par la Région à hauteur de 47,6 millions d'euros, le lycée pourra accueillir jusqu'à 900 élèves.

La rentrée 2021-2022, pour les secondes avec :

- > **Voie générale et technologique :**  
7 classes de 35 élèves.
- > **Voie professionnelle :**
  - 1 classe de 30 élèves - Pôle tertiaire « Métiers de la beauté et du bien-être » dont 14 places « Esthétique, Cosmétique, Parfumerie » et 16 places « Métiers de la coiffure »
  - 1 classe de 15 élèves - Pôle industriel Bac Pro « Technicien en installation des systèmes énergétiques et climatiques »
  - 1 classe de 15 élèves - 1<sup>ère</sup> année Pôle industriel, CAP qualification « Electricien / Installateur thermique »

Du sport pour tous : les futurs lycéens pourront pratiquer l'athlétisme, l'escalade, le volley, le badminton, le foot, ..., grâce à des équipements complets, financés par la Communauté de Communes. Les associations sportives du territoire, pourront aussi y avoir accès : un audit des besoins est en cours auprès des acteurs du sport.



**i** www.payssaintgilles.fr/projet-de-lycee

**SEPT. 2021**  
**OUVERTURE**



## Un plan à 6 ans pour le climat

### Le Plan Climat Air Energie Territorial du Pays de Saint Gilles Croix de Vie

Face au constat du réchauffement climatique, de la montée des mers, et aux impacts déjà observés, le Plan Climat Air Énergie Territorial (PCAET) est plus que jamais d'actualité.

Il planifiera les actions concrètes à réaliser pour la préservation du territoire pour les 6 prochaines années.

Les élus communautaires, accompagnés par les acteurs économiques et associatifs du territoire, particulièrement conscients de l'enjeu majeur que représente localement la réussite du PCAET, ont identifié les objectifs à retravailler et les thématiques ont été définies lors de la réunion de présentation du PCAET du 11 février dernier.

Au-delà du PCAET, il s'agit d'une dynamique locale qui s'articule autour de l'environnement pour se décliner à tous les échelons (du noyau familial aux entreprises locales) et dans tous les domaines.

**i** Toutes les informations du PCAET du Pays de Saint Gilles Croix de Vie sur : [www.payssaintgilles.fr](http://www.payssaintgilles.fr)

## La Balise s'adapte et garde le cap



## La STEP, une nouvelle station d'épuration

Implanté sur le bassin du Havre de Vie, dans la zone du Soleil Levant à Givrand, ce futur équipement est désormais nécessaire pour pallier le sous-dimensionnement de l'actuelle STEP de Saint-Gilles-Croix-de-Vie, tout en respectant les nouvelles normes de traitement d'eau.

D'un genre nouveau, la STEP aura vocation à améliorer la vie des foyers du territoire : la qualité d'eau traitée sera maximale et fiabilisée. Un engagement fort en faveur du Développement Durable est également pris par la réduction des consommations de réactifs et d'électricité.



©groupe Sources

**FEV. 2023**  
**LANCLEMENT**

## La Sardinha Cup, une course qui marche!

Du 03 au 17 avril, le Team Vendée Formation relève le défi d'une course digitale. Cette année, pas de village sur les quais de Port La Vie mais un village virtuel qui mettra à l'honneur les métiers liés à l'océan.

Au programme : de l'interactif ! Avec les réponses en direct à vos questions, relayées par les réseaux sociaux, et le « jeu du bateau des marcheurs », vous pourrez défier les skippers avec votre bateau qui progressera grâce... aux pas que vous ferez ! Un vrai challenge qui détourne les contraintes sanitaires au profit du sport santé.

> Retrouvez le détail de la course dans notre rubrique « À vos agendas ».

### La culture n'est pas en reste au Pays de Saint Gilles Croix de Vie

Plusieurs artistes comme les Sea Girls, la compagnie Betty BoiBrut' ou encore Yannick Jaulin y sont venus en résidence pour créer, répéter ou finaliser leurs spectacles.

Les élèves de CM1 et CM2 de l'école Henry Simon ont eux aussi foulé

les planches de la scène, l'occasion de découvrir les différents métiers qui participent au montage d'un spectacle.

C'est les yeux pleins d'étoiles que nos jeunes reporters ont quitté les lieux.

Suivez-nous sur facebook et sur [www.labalise.fr](http://www.labalise.fr)



**Week-end du 18 au 19 juin**

**Fête de la musique** dans plusieurs communes du territoire.

### À vos agendas!

*Sous réserve de l'évolution des contraintes sanitaires.*

**Soirée du 25 juin**

Annnonce de la programmation de la saison 2021-2022 de La Balise.

**Du 3 au 17 avril**

Course de La Sardinha Cup organisée par le Team Vendée Formation du Pays de Saint-Gilles-Croix-de-Vie, sous réserve de la bienveillance d'Eole.

**Du 03 au 07 :** bateaux visibles à Port La Vie.

**Du 07 au 09 après-midi :** 1<sup>ère</sup> course, direction le Cap Finistère au large de l'Espagne.

**Du 10 au 11 :** bateaux visibles à Port La Vie.

**Du 11 après-midi au 16 :** 2<sup>ème</sup> course, cap vers le Fastnet au large de l'Irlande.

**le 16 :** bateaux visibles à Port La Vie.

**Week-end musical du 9 au 11 juillet**

Au programme des œuvres de grands compositeurs classiques à La Chaize-Giraud.

**15 juillet**

Les Musicales au Parc de la Mairie à Notre-Dame-de-Riez.

**Soirée du 17 juillet**

Cavalcade avec défilé de chars et musiques dans les rues de Coëx.

**Du 5 avril au 7 juin**

Concours photos organisé par la ville du Fenouiller sur le thème « Nature en éveil ».

**18 juillet**

À partir de 17h « Féria Aiguillonnoise » animations musicales dans les rues et lâcher de moutons vendéens à l'Aiguillon-sur-Vie.

**Du 15 avril au 31 mai**

Exposition photos « Sauvages des rues - Belles et rebelles » à Brétignolles-sur-Mer.

**31 juillet & 1<sup>er</sup> août**

Les Médiévales, site du château à Commequières.

**Les 26, 29 et 30 mai**

Représentations théâtrales des ateliers enfants et ados de la Cie du Fou de Bassan tout public à Givrand.

**15 août**

Fête folklorique organisée par l'Espoir du Val de Vie à Saint-Maixent-sur-Vie.

**Du 10 avril au 1<sup>er</sup> mai**

Le printemps de la Sardine à Saint-Gilles-Croix-de-Vie.

**Soirée du 20 août**

Marché festif des producteurs locaux au Moulin des Gourmands de Saint-Révérend.

D'autres beaux événements à venir sur plusieurs communes du territoire, rendez-vous sur leur site.



# Nouvelles aides pour l'habitat

« Depuis 30 ans, des programmes d'aides à l'habitat ont été mis en place par la collectivité. À compter d'avril 2021, cette action sera accentuée par un engagement financier plus fort de la Communauté de Communes pour soutenir les ménages et permettre l'accès aux aides à des usagers jusqu'alors non éligibles. Au-delà d'un engagement fort en faveur de l'environnement, ces deux dispositifs participeront largement au soutien du commerce et de l'artisanat de proximité. »

En novembre dernier le Conseil Communautaire a voté son plan de relance et de soutien à l'économie locale : focus sur des aides directement tournées vers les foyers du territoire.

PAROLE D'ÉLUE  
Dominique MALARY  
(photo 10)

## L'amélioration de l'habitat : OPAH

La 6<sup>e</sup> Opération Programmée de l'Amélioration de l'Habitat, dispositif national, débutera en avril 2021. Ces aides, actionnées par l'Agence nationale de l'habitat (Anah), sont principalement conditionnées à un plafond de ressources.

### NOUVEAUTÉ!

La Communauté de Communes apporte un bonus complémentaire forfaitaire permettant de toucher des ménages qui ne sont pas éligibles aux aides de l'Anah :

#### 1. les compléments

- La rénovation énergétique : prime forfaitaire de 500€
- Adaptation du logement à la perte d'autonomie : prime forfaitaire de 500€ ou subvention jusqu'à 4.500€
- Réhabilitation (logement indigne ou très dégradé) : prime forfaitaire de 3.000€
- Logement locatif privé à loyer modéré : subvention jusqu'à 5.000€
- Habitat intergénérationnel : prime forfaitaire de 3.000€ à 5.000€
- Fonds de concours exceptionnel : aide jusqu'à 3.000€

#### 2. les aides multipliées par deux

- La rénovation énergétique
  - > Recours à des matériaux isolants biosourcés : subvention jusqu'à 800€
  - > Investissement dans des équipements à énergie renouvelable : subvention jusqu'à 2.000€
- Acheter et rénover en centre-bourg
  - > Aide à la rénovation de façades : une subvention de 1.500€ à 1.800€
  - > Aide à la vacance (logement inoccupé depuis plus d'1 an) : prime forfaitaire de 1.500€
  - > Aide complémentaire « centralité » : bonus forfaitaire de 2.000€

#### 3. les aides aux primo-accédants :

Elles passent de 3.000€ à 4.500€, pour une dynamisation des centres-bourgs au profit de l'économie locale, du bien-être des ménages lié à la proximité retrouvée et au développement des services en hypercentre (écoles, garderies, ...).

## La rénovation énergétique : PTREH

La Plateforme Territoriale de Rénovation Énergétique de l'Habitat, complémentaire à l'OPAH, est déployée depuis 2018 sur notre territoire. Ces aides ciblent des bénéficiaires non éligibles à l'OPAH.

### NOUVEAUTÉ!

La Communauté de Communes multiplie par quatre l'enveloppe financière et y apporte des aides nouvelles. L'objectif est de booster la rénovation énergétique, avec un impact sur l'amélioration du confort de l'habitat et sur l'environnement.

#### 1. le doublement de la subvention

- Le bouquet de travaux : subvention jusqu'à 4.000€
- La rénovation BBC : subvention jusqu'à 7.500€
- Le bonus écologique : subvention jusqu'à 2.000€

#### 2. les nouveautés 2021

- La rénovation énergétique par l'extérieur : subvention jusqu'à 4.500€
- Le coup de pouce énergétique, pour les travaux n'atteignant pas le gain énergétique cible (25%) : changement de baies vitrées, de la porte d'entrée, ... : subvention jusqu'à 1.250€
- La rénovation énergétique d'un logement destiné à la location : subvention jusqu'à 2.000€

TENEZ-VOUS PRÊTS ! UN GUIDE SERA DÉPOSÉ DANS VOS BOÎTES AUX LETTRES EN AVRIL 2021.

! Pour plus d'informations : 02.51.54.54.19



## Décryptage

# La Communauté de Communes : Kezako ?

La Communauté de Communes c'est avant tout des femmes et des hommes, élus et agents, qui ont à coeur de vous accompagner au mieux dans votre quotidien.

250 agents

47 élus communautaires

14 communes membres

## LE CONSEIL COMMUNAUTAIRE C'EST QUI ?

**L'AIGUILLON-SUR-MER**  
1. André COQUELIN  
Maire 2<sup>e</sup> vice-président  
2. Francine ZIMMERLIN

**BRETAGNE-SUR-MER**  
3. Yann THOMAS  
Maire 6<sup>e</sup> vice-président  
4. Séverine BESSONNET  
5. Christian PRAUD

**LA CHAIZE-GIRAUD**  
10. Dominique MALARY  
1<sup>er</sup> vice-présidente

**COËX**  
11. Michel REMAUD  
Maire 4<sup>e</sup> vice-président  
12. Nathalie JAN  
13. Thierry FAVREAU

**COMMEQUIERS**  
14. Philippe MOREAU  
Maire 9<sup>e</sup> vice-président  
15. Catherine GALAND  
16. Sonia CHARLOS

**LE FENOUILLET**  
17. Isabelle TESSIER  
Maire 1<sup>er</sup> vice-présidente  
18. André MENUET  
19. Muriel HABERT  
20. Laurent REIGNIEZ

**GIVRAND**  
21. Laurent DURANTEAU  
Maire 1<sup>er</sup> vice-président  
22. Christine BERNARD

**LANDEVIEILLE**  
23. François BLANCHET  
Maire 5<sup>e</sup> vice-présidente  
24. Xavier BERNARD

**NOTRE-DAME-DE-RIEZ**  
25. Hervé BESSONNET  
Maire 10<sup>e</sup> vice-président  
26. Dominique SIONNEAU

**SAINT-GILLES-CROIX-DE-VIE**  
27. François BLANCHET  
Maire président  
28. Denise RENAUD  
29. Thomas PERROCHEAU  
30. Nicole BOULINEAU  
31. Joël GIRAUDEAU  
32. Béatrice JUSTIN  
33. Jérôme MESNARD

**SAINT-HILAIRE-DE-RIEZ**  
34. Kathia VIEL  
Maire 3<sup>e</sup> vice-présidente  
35. Jean-Yves LEBOURDAIS  
36. Jocelyne PICCIONI  
37. Jean-Pierre STEPHANO  
38. Chantal GRÉAU  
39. Vincent PIPAUD  
40. Christine CRESTOIS  
41. Alain MAHIET  
42. Évelyne CHAUVEL

**SAINT-HILAIRE-DE-RIEZ**  
34. Kathia VIEL  
Maire 3<sup>e</sup> vice-présidente  
35. Jean-Yves LEBOURDAIS  
36. Jocelyne PICCIONI  
37. Jean-Pierre STEPHANO  
38. Chantal GRÉAU  
39. Vincent PIPAUD  
40. Christine CRESTOIS  
41. Alain MAHIET  
42. Évelyne CHAUVEL

**SAINT-MAIXENT-SUR-VIE**  
45. Jean SOYER  
Maire 8<sup>e</sup> vice-président

**SAINT-REVEREND**  
46. Lucien PRINCE  
Maire 12<sup>e</sup> vice-président  
47. Maryse AUGUIN

43. Laurent BOUDELIER  
44. Valérie VECCHI

# Au service du quotidien de toutes et de tous



Hubert, le père



Joss, la mère



Abel, le fils de 14 ans



Bambou, le chien

## Concrètement, la Communauté de Communes, elle fait quoi pour vous ?

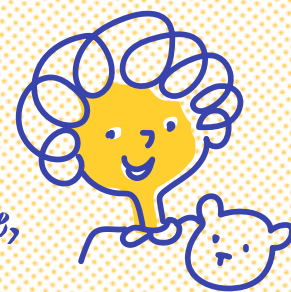
Voici quelques mises en situation avec la famille Kézakeau qui s'installe au Pays de Saint Gilles Croix de Vie, et qui vous présente un panel de différents services rendus aux usagers par notre Communauté de Communes.



Elisabeth, la fille de 11 ans



Jacqueline, la mamie



Salomé, la petite dernière, de 3 ans

## L'histoire de la famille Kézakeau...

### Les activités sportives

Pour les activités extra-scolaires, Salomé va pouvoir faire de la baby gym à la salle de gymnastique du Fenouiller, Elisabeth va s'essayer au golf du Pays de Saint Gilles Croix de Vie et Abel va intégrer les cours de natation au Multiplexe. Plus tard, il veut passer son Brevet National de Sécurité et de Sauvetage Aquatique.

### La culture

C'est bientôt l'anniversaire d'Hubert, Joss compte bien lui offrir l'abonnement pour la prochaine saison culturelle de La Balise, ce sera aussi l'occasion de se faire quelques spectacles en famille.

### La fourrière canine

Mince, Bambou s'est sauvé ! Appel à la Communauté de Communes qui confirme que les agents ont récupéré le chien de la famille : tout va bien. Le rendez-vous est pris aussitôt pour aller le chercher.

### La garde d'enfants

Pendant que Joss et Hubert lancent leur projet, Salomé, la petite dernière, ne peut malheureusement plus être gardée par Jacqueline, sa mamie. Qu'à cela ne tienne, grâce aux espaces Multi Accueil Multi Sites (MAMS), Salomé ira à la halte-garderie. Les deux sœurs pourront se retrouver tous les mercredis à l'accueil de loisirs.

### Les balades en famille

C'est le week-end, il est temps de prendre les vélos pour profiter des pistes cyclables développées et entretenues par la Communauté de Communes : au programme, on commence par la visite guidée des coulisses de la criée du port de pêche de Saint-Gilles-Croix-de-Vie, puis on continue avec un tour des espaces naturels gérés également par la collectivité : le barrage du Gué Gorand et la plage avec ses magnifiques dunes à préserver.

### Les personnes âgées

Jacqueline, qui ne peut plus rester seule ira dans une structure adaptée : ce sera à l'EHPAD de Saint-Maixent-sur-Vie. Ainsi, elle reste proche des siens.

### La Fibre

Comme Abel a râlé parce que le débit du wifi n'est pas suffisant, il est de corvée de poubelles ! Pour son information, la fin du déploiement du très haut débit et de la fibre sur notre territoire est fixée à 2023.

### Les déchets

En ce qui concerne les poubelles : attention à sortir la bonne ! Au-delà de regarder la couleur de la poubelle sortie par les voisins, il peut aussi consulter le calendrier de collecte qui a été distribué.

### Le service Habitat

La famille Kézakeau fait l'acquisition d'une maison sur le Pays de Saint Gilles Croix de Vie. Des travaux d'isolation sont à prévoir. Le service Habitat leur exposera quels sont les accompagnements financiers possibles. Pour les futurs agrandissements, le service urbanisme pourra conseiller Hubert et Joss pour le dépôt de leur permis de construire.

### Le soutien aux entreprises

Hubert et Joss créent leur entreprise de confection de combinaison de surf en matériaux recyclés. Le service dédié au soutien et au développement économique pourra les accompagner dans leurs démarches (implantation, ...).

### Les transports scolaires

C'est bientôt la rentrée des classes pour Abel et Elisabeth. Quelques jours avant, ils viennent retirer leurs fournitures scolaires mises en dotation auprès de chaque collégien par la Communauté de Communes. Tout est calé pour le transport scolaire, le service a transmis toutes les informations : circuits, horaires, ...

... au Pays de Saint Gilles Croix de Vie

# Profession chauffeur ripeur

*Parfois vous les entendez, au petit matin, ou vous apercevez leurs camions, ils sont en binôme ou seuls à bord d'un engin armé d'un bras téléguidé digne de « Retour vers le futur 2 », ce sont les chauffeurs-ripeurs de la Communauté de Communes !*

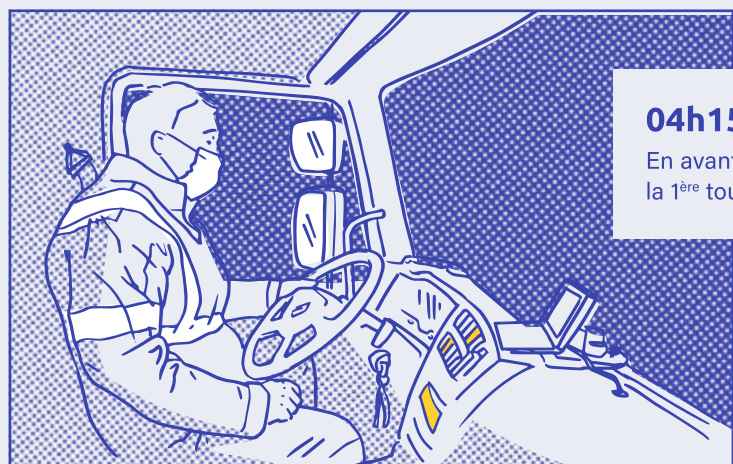
**04h00**

Arrivée à la Communauté de Communes. J'enfile ma tenue, je démarre le camion. Check de contrôle.



**04h15**

En avant pour la 1<sup>ère</sup> tournée.



*La vigilance est de rigueur : assurer la sécurité du ripeur est la priorité du chauffeur. Le binôme reste aux aguets : ne pas oublier de poubelles, faire attention aux voitures, aux vélos : « on a toujours les yeux dans les rétros ».*

**08h15**

Retour au QG pour la pause. C'est le moment où on se passe les infos avec les collègues. Si besoin, on peut les aider à finir leur tournée après la nôtre (panne...). Si on est trop loin pour rentrer, on fait notre pause sur place, en essayant de trouver un coin agréable.



Fin de la journée une fois le camion nettoyé.

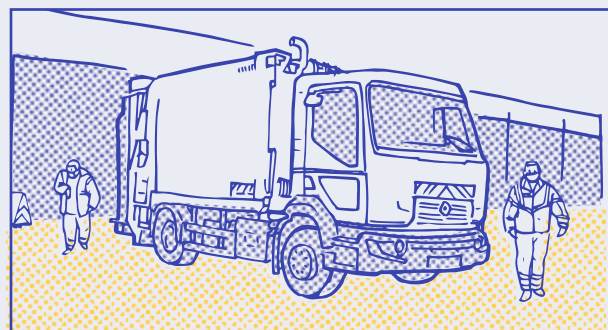
**20 minutes après**

C'est reparti pour la 2<sup>e</sup> partie de la tournée.



**11h00**

Fin de la tournée. Évacuation des ordures dans les bennes selon la nature des déchets qui seront triés sur le site de La Ferrière.



« *Le métier a bien évolué grâce aux roulettes sous les poubelles et au système de levage sur les camions !* »

Thierry, ripeur depuis 1983 à la Communauté de Communes.



« J'ai commencé ce métier par hasard, ça fait 38 ans maintenant ! J'aime mon métier : on sait ce qu'on a à faire et on est en contact avec la population. Même s'il y a quelques mécontents, on a aussi des témoignages de sympathie, des remerciements, des cartes de vœux en fin d'année, des dessins, particulièrement lors du premier confinement.

Le métier a bien évolué grâce aux roulettes sous les poubelles et au système de levage sur les camions : on n'a plus besoin d'être à 2 pour lever les poubelles trop lourdes ! On a une flotte de 11 camions, 5 mono-bennes (avec le bras mécanique) et une micro-benne pour aller où les camions ne peuvent pas intervenir. Nos camions sont géolocalisés : on sait exactement où on est passé, quels arrêts ont été faits. Ça permet de vérifier en cas d'oubli. Si c'est le cas, le nécessaire est fait pour réparer l'erreur, ça peut arriver : on est que des hommes après tout ! »



« *Les gens trient de plus en plus : on est passé d'1 tonne de poubelles jaunes par camion, à presque 3 tonnes en 13 ans.* »

« J'ai commencé par ce métier, j'en ai fait d'autres puis, quand je suis venu ici, j'ai refait ce travail. J'aime mon métier parce que les horaires sont appréciables, même si ceux-ci ont été adaptés avec la COVID pour éviter trop de présences simultanées : on est 15 dans l'équipe et 25 pendant la saison ! L'été, les tournées sont plus longues : on finit vers 12h30-13h00, même si on n'est jamais assuré de notre heure de débauche, ce sont les aléas du métier !

Pour moi, c'est important de participer au tri des déchets, on relaie les bonnes pratiques. On a un peu un rôle d'ambassadeur du tri. D'ailleurs, on a régulièrement des petits tests pour être à jour. Depuis 13 ans que je suis ici, le constat est clair, les gens trient de plus en plus : avant on avait au maximum 1 tonne par camion pour les poubelles jaunes, aujourd'hui on a entre 2.5 et 3 tonnes par camion. On tient le bon bout ! »

Jean-Marie, chauffeur ripeur depuis 2008 à la Communauté de Communes.



« *La réduction des déchets est un enjeu majeur pour la Communauté de Communes : sur le plan environnemental, en tendant vers le zéro déchet, sur le plan économique, en baissant les coûts de traitement des déchets et sur le plan comportemental, en triant mieux les déchets. La Communauté de Communes vous accompagne au quotidien dans cette démarche.* »

PAROLE D'ÉLU  
Frédéric FOUQUET  
Vice-président en charge des déchets et ordures ménagères.

## Soyez inspirés si vous voyez un nid de frelons asiatiques, ayez le réflexe Communauté de Communes !

Soucieuse de préserver nos précieuses abeilles, la Communauté de Communes mène une action de lutte contre les frelons asiatiques par l'intervention d'un prestataire chez les particuliers pour la destruction des nids.



### Pourquoi est-il si dangereux ?

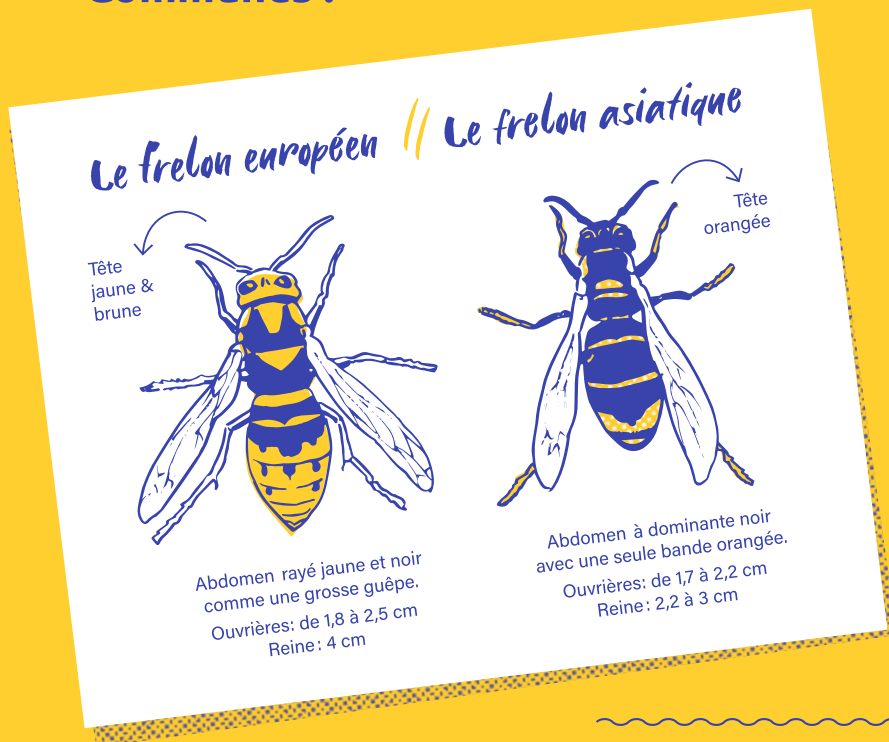
Le frelon asiatique, désormais présent sur tout l'hexagone, est un véritable fléau car il se nourrit principalement d'abeilles, chaînon essentiel à la biodiversité. Leur activité de pollinisation assure à elle seule la reproduction d'environ 80 % des espèces de plantes.

### La marche à suivre :

Remplir notre formulaire de destruction disponible sur site (Mairies et Communauté de Communes) ou en ligne sur [www.payssaintgilles.fr/les-frelons-asiatiques/](http://www.payssaintgilles.fr/les-frelons-asiatiques/). Pensez également à accompagner votre dossier d'une photo du nid, ou à nous la faire suivre par mail : [frelonasiatique@payssaintgilles.fr](mailto:frelonasiatique@payssaintgilles.fr).

Le prestataire qui doit intervenir, prendra préalablement contact avec vous.

 Plus d'info au 02.51.55.55.55



## Et si on réduisait nos déchets par un geste simple et économique ?

*On le constate tous, nos emballages se retrouvent éparpillés au gré du vent dans nos terres, comme sur nos plages.*

En plus des bonnes habitudes de tri pour permettre le recyclage, des campagnes de nettoyage et des marches/courses type « Run Eco Team » au cours desquelles les déchets sont ramassés, nous pouvons aussi relever le défi d'en diminuer la quantité.

Parmi les nombreux conseils, nous vous proposons ici de renouer avec une recette de grand-mère, en fabriquant vous-même le produit pour la vaisselle à la main.

Notez que la mousse n'est en rien un gage d'efficacité, car ce produit nettoie parfaitement !

### LA RECETTE

### Le produit lave-vaisselle fait maison

Portez l'eau à ébullition.

Mélangez le savon noir et le bicarbonate de soude pendant que l'eau bouillante refroidit un peu.

Versez l'eau chaude et secouez légèrement.

Versez le mélange dans votre flacon en le passant au chinois pour éviter qu'il ne s'obstrue à l'usage.

Voilà, c'est prêt en 5 min pour un coût négligeable !

40g de savon noir liquide

500ml d'eau chaude

4 c.à.c. de bicarbonate de soude en poudre



Le papier utilisé pour la production de ce support est issu de forêts durablement gérées.

N° de dépôt ISBN en cours.

COMMUNAUTÉ DE COMMUNES DU PAYS DE SAINT GILLES CROIX DE VIE  
ZAE DU SOLEIL LEVANT - CS 63 669 - GIVRAND - 85806 SAINT-GILLES-CROIX-DE-VIE CEDEX / Tel. 02 51 55 55 55  
Directeur de publication : François BLANCHET - Président de la Communauté de Communes du Pays de Saint Gilles Croix de Vie  
Rédaction : Aurélie GATEAU - Directrice Générale Adjointe Communication, Culture et Sports, Éloïse MAHEAU & Valérie FABIEN  
Tirage : 36.000 exemplaires