



Le Journal du Pays de Saint Gilles Croix de Vie

L'Aiguillon sur Vie
Brem sur Mer
Brétignolles sur Mer
La Chaize Giraud

Givrand
Notre Dame de Riez
Commequiers
Le Fenouiller

Landeveille
Coëx
Saint Gilles Croix de Vie
Saint Hilaire de Riez

Saint Maixent sur Vie
Saint Révérend

#02

OCT.
2021



DANS CE NUMÉRO

NOUVEAU GUIDE
DE L'HABITAT

DES POSTES DE SECOURS
SUR PILOTIS

RENTÉE DES CLASSES
AU LYCÉE

SUCCÈS DE L'AIDE
À L'ACHAT DE VÉLOS

SOUTIEN À L'ALTERNANCE

PROJET DE TERRITOIRE:
KÉZAKO?

MÉSANGES ET
CHAUVES-SOURIS:
NOS ALLIÉES

Profession Auxiliaire de Puériculture



**PAYS DE
SAINT GILLES
CROIX DE VIE**

COMMUNAUTÉ DE COMMUNES

L'édito « Les élus travaillent sur le Projet de Territoire qui va dessiner les contours du Pays de Saint Gilles Croix de Vie pour les années à venir. »

Je saisis cette opportunité pour saluer l'ensemble des professionnels de la Communauté de Communes qui œuvrent au quotidien pour la jeunesse et, plus largement, tous nos agents de proximité.

Un grand nombre de services sont proposés : de l'accueil des plus petits à la résidence pour personnes âgées, en passant par les accueils de loisirs, les cours de natation ou le transport scolaire.

Bien évidemment, comme vous avez pu le lire dans notre édition d'avril, il ne s'agit pas là de nos seules compétences.

Aussi, je suis particulièrement fier d'introduire ce 2^{ème} numéro du Journal du Pays de Saint Gilles Croix de Vie au fil duquel vous pourrez découvrir les témoignages de notre engagement pour toujours mieux vous servir.

Très bonne lecture à toutes et tous.



Jean SOYER
Vice-Président délégué à l'enfance et au Centre Intercommunal d'Actions Sociales
Maire de Saint Maixent sur Vie

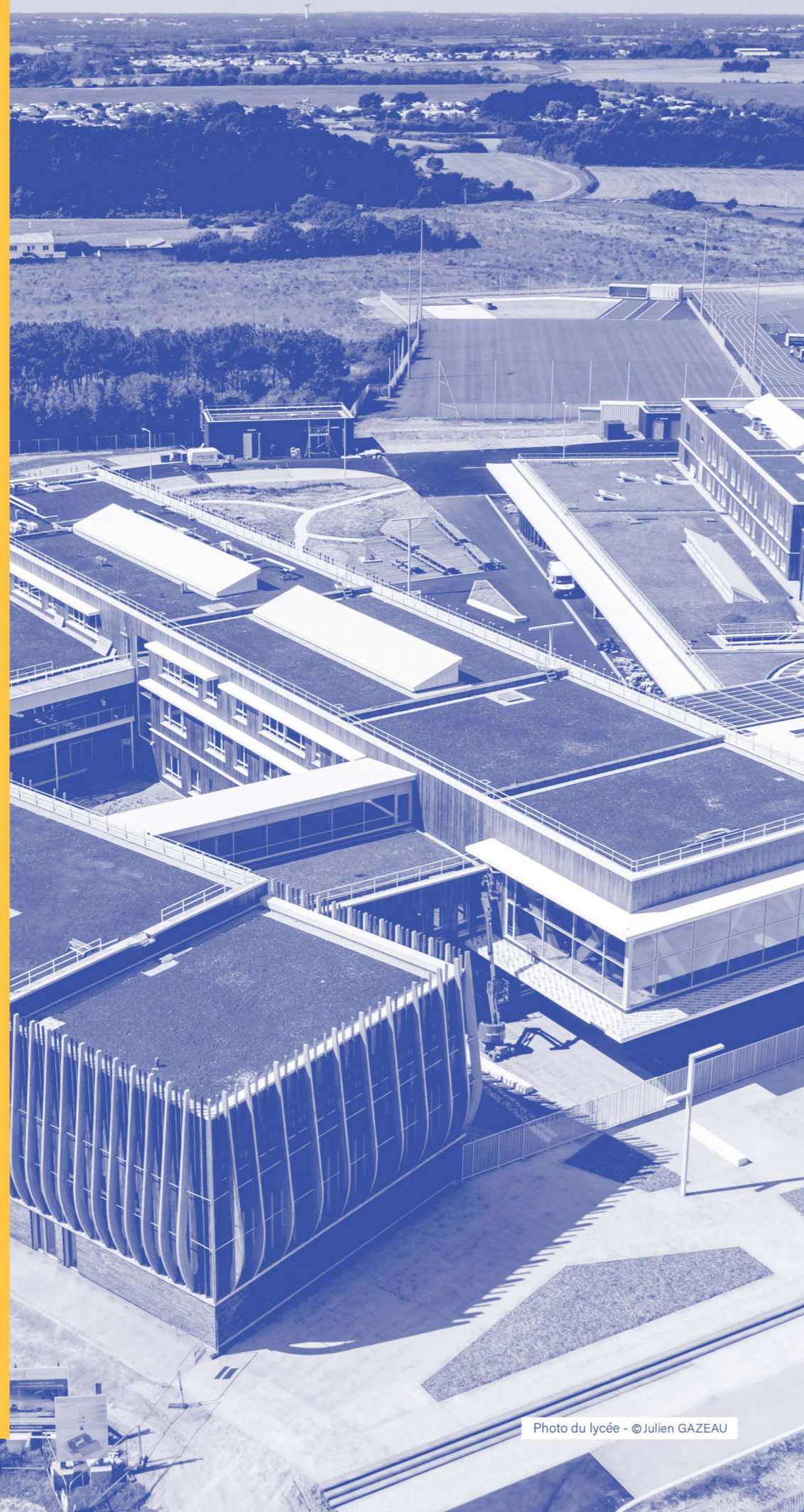


Photo du lycée - © Julien GAZEAU



Nouveau guide de l'habitat



7.000.000€

D'AIDES À L'AMÉLIORATION DE L'HABITAT

Plus de 7 M€ de subventions mobilisées de mai 2021 à avril 2024 pour la rénovation des logements.

Jusqu'à **5.000€^{HT}** /an de « coup de pouce énergétique ».



Jusqu'à **2.000€^{HT}** /an de « bonus écologique ».



Jusqu'à **15.000€^{HT}** pour l'« adaptation du logement à la perte d'autonomie & à la dépendance ».



Pour accompagner les ménages du territoire, le Pays de Saint Gilles Croix de Vie met en place des dispositifs d'aides à l'amélioration de l'habitat.

Le nouveau programme d'aides est disponible depuis le 3 mai dernier dans la 6^{ème} édition du Guide de l'habitat consultable sur : www.payssaintgilles.fr


Petit manuel du Tri : un allié au quotidien



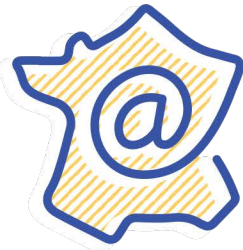
Réalisé par la Communauté de Communes qui vous invite à (re)découvrir quelques bons réflexes pour gérer facilement vos déchets au quotidien, le petit manuel du tri est un guide de bonnes astuces. Il vous propose des clés d'actions simples pour trier vos déchets par famille de produits, faciliter leur recyclage et leur valorisation.

En un mot, des bons gestes pour la planète, très faciles, qui commencent à la maison.

A télécharger sur www.payssaintgilles.fr

 Plus d'infos : service collecte
0 800 805 836 (numéro vert gratuit)

France Services poursuit sa route sur notre territoire



De fin mars à mi-juillet, plus de 80 démarches d'aide en ligne ont pu être réalisées lors des permanences de France Services Pays de Saint Gilles

Croix de Vie, à Commequiers et Saint Maixent sur Vie, 1 à 2 fois par mois, au rythme d'une 1/2 journée.

Un premier bilan satisfaisant qui encourage au déploiement du service dans d'autres communes du territoire.

L'arrivée d'un conseiller numérique vient étoffer cette solution d'accompagnement personnalisé en renforçant l'équipe par des missions complémentaires, dont celle d'aider les publics éloignés des nouvelles technologies à prendre en main les outils numériques.

📍 Suivez l'actualité France Services sur : www.payssaintgilles.fr

Des postes de secours sur pilotis: une 1^{ère} en Vendée

Précurseur sur nos côtes, ce projet est mené par la Communauté de Communes du Pays de Saint Gilles Croix de Vie par délégation de maîtrise d'ouvrage des communes. Il consiste à effacer les enrochements, réaménager les accès plage et installer les postes de secours sur pilotis à Brétignolles sur Mer, Saint Gilles Croix de Vie et Saint Hilaire de Riez.

Portée par les élus du Pays de Saint Gilles Croix de Vie, la préservation de l'environnement intègre aussi « la renaturation de la dune ».

Grâce à l'effacement des « points durs » et au réaligement du trait de côte, l'érosion alors engendrée par les ouvrages en enrochements, sera supprimée.

La renaturation de la dune et la création d'un accès plage en harmonie avec le cordon dunaire naturel permettront de limiter l'impact du piétinement et de favoriser la protection naturelle du milieu.

Ainsi, il est prévu de déplacer les postes de secours actuels sur des plateformes pilotis en bois : en accord avec l'environnement et plus agréables au regard.

Le déplacement des espèces protégées et les travaux sur les premiers sites commenceront dès réception des dernières validations.



📍 En savoir plus : www.payssaintgilles.fr

Semaine du sauvetage au Multiplexe Aquatique



Du 28 juin au 3 juillet derniers, plus de 100 personnes, enfants et adultes, ont participé à ce rendez-vous sur le thème de la sécurité, dans une ambiance studieuse et conviviale. Au programme : initiation aux gestes qui sauvent, assurée par la Protection Civile de Commequiers, la FFSS Association de Sauvetage et Secourisme de Saint Gilles Croix de Vie et les Secouristes Français Croix Blanche Vendée; initiation aux techniques de sauvetage par nos Maîtres-Nageurs Sauveteurs aux élèves de notre école de natation ; initiation à l'auto sauvetage « Réflexe avec la technique de l'étoile de mer » pour les 4-6 ans, assurée là aussi par notre équipe et, pour finir cette semaine dynamique, une compétition amicale de sauvetage pour les plus aguerris !

Nouvelle recrue aquatique

Vous avez sans doute remarqué ce drôle de poulpe qui égaye nos camions de collecte des déchets. Il s'agit de Mumu, la nouvelle mascotte du Multiplexe Aquatique. Elle accompagnera désormais l'équipe pour former, informer et sensibiliser les jeunes (et les moins jeunes) aux activités du Multiplexe, au comportement du nageur, à sa sécurité et à la préservation de notre environnement.



Vive la rentrée des classes au lycée!

Le 2 septembre 2021, ce sont plus de 1.680 élèves qui ont inauguré la plateforme de transport scolaire, dont 134 nouveaux lycéens qui ont découvert le lycée du Pays de Saint Gilles Croix de Vie.

Au total, 36 cars acheminent les élèves du territoire sur la plateforme scolaire. Puis, 14 navettes repartent en direction du collège public et 16 en direction du collège privé, avec un fonctionnement inverse le soir.

Une plateforme fluide et sécurisée

Les chauffeurs de bus ainsi que les gestionnaires de plateforme (probablement plus anxieux que les élèves pour un premier jour d'école) ont su faire preuve de disponibilité et d'adaptation.

Cette nouvelle organisation, ajustée à l'issue de la 1^{ère} journée d'utilisation, montre une excellente fluidité ainsi qu'une sécurité exemplaire sur les axes de circulation, conforme à ce qui était prévu.

Chauffeurs de bus, gestionnaires de plateforme, élèves et professeurs : nous vous souhaitons une très belle année scolaire au Pays de Saint Gilles Croix de Vie !



La Balise

3 saisons pour une seule esSENStielle ! La programmation culturelle 21/22 de la Balise se décline aux couleurs de l'automne, de l'hiver et du printemps.

Des temps forts autour du jazz et de la musique cosmique, des langues maternelles et de la danse mais pas que ! Humour, théâtre, concerts...

📍 A consulter sur labalise.fr ou sur facebook.com/LabaliseduPSGV



À vos agendas!

Sous réserve de l'évolution des contraintes sanitaires.

Jusqu'au 31 octobre

Exposition photos "Si le moulin m'était conté..." Parc du moulin, Saint Révérend

7 novembre

Vide-grenier "Baby" 9h à 18h - Salle Val des Cygnes, Landevielle

Du 21 au 23 octobre

Visitez les entreprises du territoire ! Programme : "6^{es} Journées Régionales de la Visite d'Entreprise en Pays de la Loire" dans les bureaux touristiques du Pays de Saint Gilles Croix de Vie

5, 6, 7 puis 12, 13, 14 novembre

Théâtre avec la Cie du Fou de Bassan 20h30 et 15h - Salle des Fêtes, Givrand Réservation : 07 83 84 33 98

13 novembre

Journée des Vignerons 4^{ème} édition Brem sur Mer

22 octobre

Conférence-débat "Comment communiquer avec mon adolescent ?" 20h - Salle du Parc Haut, sur inscription auprès de la mairie, Coëx

27 novembre

Concours de belote Saint Maixent sur Vie

Vacances de la Toussaint

Festival "Envies d'Automne" Animations et visites proposées sur le territoire par l'Office de Tourisme Intercommunal

18 et 19 décembre

Marché de Noël 10h à 19h - Centre-bourg, Le Fenouiller

26 octobre

Visite guidée nature "Plantes sauvages à croquer" avec l'ADEV 9h30 à 12h30 - Brétignolles sur Mer

15 au 30 janvier 2022

Collectif Hic et Nunc "Se faire la maille" Bibliothèque de Saint Gilles Croix de Vie

28 octobre

Don du sang 15h30 à 19h30 - Salle de la Baritaudière, Saint Hilaire de Riez

D'autres beaux événements à venir sur plusieurs communes du territoire, rendez-vous sur leur site.

Aide à l'achat de vélos un véritable succès !

Le 15 avril dernier a débuté le dispositif local d'aide financière à l'achat de vélos. Une enveloppe de 50.000 € était fléchée pour encourager à privilégier le vélo comme mode de déplacement, avec une aide individuelle allant de 100 € à 450 €.

Face au succès fulgurant du dispositif, les élus ont voté un supplément de 100.000 €. Nos 13 points de vente partenaires font aujourd'hui face à une demande exponentielle: les vélos à assistance électrique sont les grands vainqueurs de la saison, suivis par les vélos traditionnels et quelques vélos cargo. La moitié des acheteurs sont des retraités, le maillot jaune revient aux employés. Parmi les actifs, 1/4 a fait cet achat pour l'utiliser quotidiennement pour aller travailler.

Plus de vélos, c'est aussi plus de pistes !
Les élus travaillent ardemment sur différents projets pour développer les pistes cyclables et garantir la sécurité des cyclistes, que ce soit pour les balades ou les trajets professionnels. Alors, tous à vos vélos !



L'alternance un dispositif d'avenir à soutenir !

La Communauté de Communes soutient la formation en alternance ! Pour les élus communautaires, ce dispositif est un partenariat gagnant-gagnant puisqu'il présente un intérêt tant pour les jeunes accueillis que pour les services qui les accompagnent. Aussi, ils ont décidé de soutenir de façon accrue cette méthode de formation en passant en interne d'1 à 5 postes en apprentissage.

En septembre, Flavie, Simon, Lucas et Anouk sont venus rejoindre Léa, arrivée quelques mois plus tôt, pour préparer, selon leur spécialisation, leurs diplômes et leur entrée dans le monde professionnel.

Le recours aux contrats d'apprentissage s'inscrit dans une dynamique de formation des futures forces vives de notre territoire.

Simon, apprenti « Bac Pro Aménagements paysagers / Espaces Verts », Lucas apprenti « CAP Maintenance de Bâtiments de Collectivité » et Anouk, apprentie « DEUST AGAPSC Parcours activités aquatiques » étaient en cours au moment de la rédaction de l'article, mais il est à parier que les avis sont partagés !

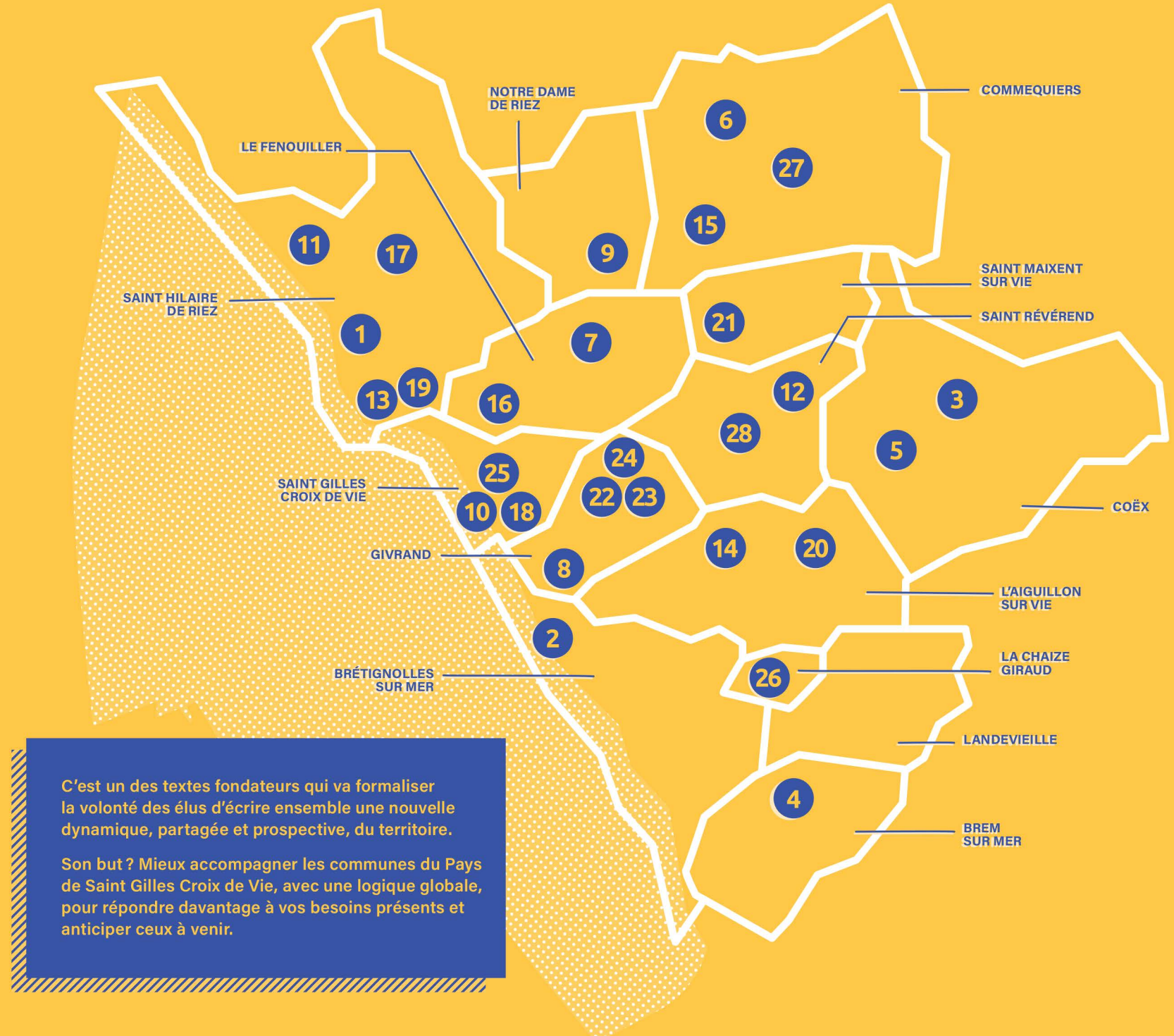
« L'alternance ? De nombreux points positifs comme mettre en application ce que j'apprends à l'école. Puis ça permet d'être polyvalent avec des missions très variées. »

- Flavie, préparation Bachelor spécialisation Web Designer Communication Graphique -

« C'est pour moi la bonne méthode de formation pour concrétiser mon projet professionnel. Cette expérience répond pleinement à mes attentes et reste un bon compromis entre le terrain, les cours... De la diversité en somme ! »

- Léa, préparation du Diplôme d'Etat d'auxiliaire de puériculture -

Le projet de territoire : kézako ?



C'est un des textes fondateurs qui va formaliser la volonté des élus d'écrire ensemble une nouvelle dynamique, partagée et prospective, du territoire.
Son but ? Mieux accompagner les communes du Pays de Saint Gilles Croix de Vie, avec une logique globale, pour répondre davantage à vos besoins présents et anticiper ceux à venir.

ENFANCE

- 1. Multi-Accueil l'île aux couleurs et RAM
- 2. Multi-Accueil l'île aux rêves
- 3. Multi-Accueil l'île aux Jardins
- 4. Accueil de loisirs Brem-Brétignolles
- 5. Accueil de loisirs « La courte échelle »
- 6. Accueil de loisirs « 1.2.3 Soleil »

- 7. Accueil de loisirs « Au P'tit Bonheur »
- 8. Accueil de loisirs « La Pom'd'Happy »
- 9. Accueil de loisirs « Les Aventur'Riez »
- 10. Accueil de loisirs « La P'tite Gare »
- 11. Accueil de loisirs « La Maison de l'Enfant »
- 12. Accueil de loisirs de Saint Révérend

SPORTS ET CULTURE

- 13. Multiplexe aquatique
- 14. Golf
- 15. Dojo
- 16. Salle de gymnastique
- 17. Stand de tir
- 18. Equipements sportifs du lycée
- 19. La BALISE
- 20. Ecole de musique « FASILA »

AUTRES

- 21. Résidence « Les Primevères »
- 22. Siège de la Communauté de Communes du Pays de Saint Gilles Croix de Vie
- 23. France Services du Pays de Saint Gilles Croix de Vie
- 24. Centre Technique Intercommunal
- 25. Centre d'Hébergement Temporaire
- 26. Ehpad « Maisons de l'Harmonie »
- 27. Vélorail
- 28. Moulin des Gourmands



Le projet de territoire au quotidien

Pour appréhender quelques concrétisations de cet engagement fort, préalables aux futurs projets, nous vous proposons de découvrir le quotidien de la famille Kézakeau.



Les vacances d'été sont terminées. Même si le soleil a joué à cache-cache, c'est reposée et enthousiaste que toute la famille Kézakeau reprend ses activités.

Encouragés par l'aide à l'achat de vélos, c'est à 2 roues que Joss et Hubert se rendent désormais à leur entreprise de combinaisons de surf en matériaux recyclés située dans la zone de la Bégaudière. Leurs employés n'habitent pas tous sur Saint Gilles Croix de Vie: ils attendent avec impatience les futures pistes cyclables, matérialisation du

plan de développement des cheminements doux et véritable maillage entre les communes, pensé par les élus. C'est le résultat d'une réflexion globale: le Plan Local d'Urbanisme Intercommunal. Ce « super-document », qui va au-delà des frontières de chaque commune, programmera sur plusieurs années la vision partagée et transversale des élus. On y retrouve les règles d'urbanisme, de l'habitat, les transports, les déplacements et le développement économique, pour l'ensemble du territoire.

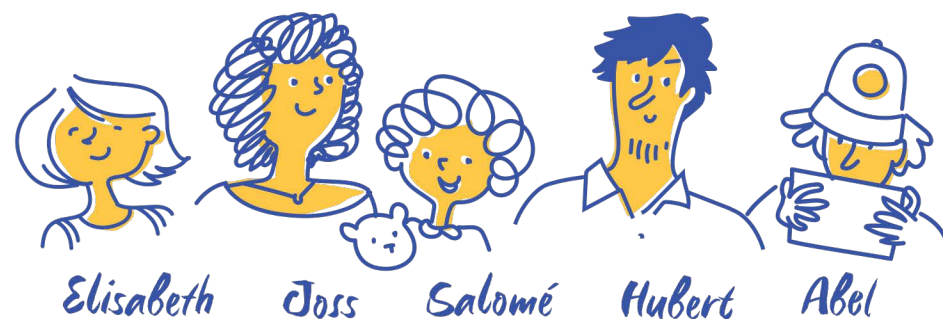
Billy, l'amie que vient de se faire Elisabeth dans le bus pour aller au collège, habite à l'Aiguillon sur Vie. L'organisation du transport scolaire harmonisé sur l'ensemble du Pays de Saint Gilles Croix de Vie, va lui offrir un mode de transport mieux adapté.

Salomé a grandi et va bientôt s'essayer au vélo. Abel, en grand frère bienveillant, va lui montrer comment faire. En complément, Salomé, une fois à la « grande

école », autrement dit en primaire, aura le privilège, d'avoir une sensibilisation à la sécurité routière (à partir du CM1). Il lui sera également remis un kit de sécurité pour jeune cycliste. Cette action de prévention est rendue possible grâce à la volonté collective des élus de proposer à l'ensemble des enfants du territoire un accompagnement homogène et équitable.

« Avec les élus, nous écrivons ensemble le projet de territoire pour préparer l'avenir avec une vision partagée, prospective et transparente. Sa finalité? Un soutien homogène aux habitants, adapté et précurseur. »

François BLANCHET
Président de la Communauté de Communes du Pays de Saint Gilles Croix de Vie



Elisabeth Joss Salomé Hubert Abel

FOCUS SUR LES ATELIERS DU PCAET



Le Plan Climat Air Énergie Territorial (PCAET) est un outil confié aux collectivités pour engager les territoires dans la lutte et l'adaptation au changement climatique.

La Communauté de Communes s'est engagée dans la réalisation de son premier PCAET en novembre 2018 au côté du SyDEV et de l'ensemble des collectivités vendéennes, toutes impliquées dans des plans climat.

L'ambition politique du PCAET du Pays de Saint Gilles Croix de Vie s'articule autour de 4 axes stratégiques :

- Un territoire sobre
- Un territoire qui s'adapte et lutte contre le changement climatique et ses effets
- Un territoire autonome
- Un territoire exemplaire (axe transversal)

Chacun de ces axes a donné lieu, les 8 et 9 juillet derniers, à des ateliers rassemblant tous les élus du Pays de Saint Gilles Croix de Vie, ainsi que des représentants d'associations et autres acteurs du territoire.

Les participants ont pu prendre connaissance des fiches actions existantes, les actualiser ou en proposer de nouvelles. Ce travail sera mis en forme par les services de la Communauté de Communes et le plan d'actions du PCAET fera l'objet de nouveaux ateliers de rédaction d'ici la fin d'année.

C'est par cette même logique que les jeunes du Pays de Saint Gilles Croix de Vie auront accès à la culture : Abel, Elisabeth et Salomé, avec leurs amis, dans le cadre du projet culturel (un des axes du projet de territoire) et en lien avec le projet pédagogique de leurs écoles respectives, pourront découvrir tout un panel d'offres artistiques, du hip hop à l'opéra, en passant par la danse classique ou le théâtre. Ce sera peut-être l'occasion de voir naître de futures vocations...



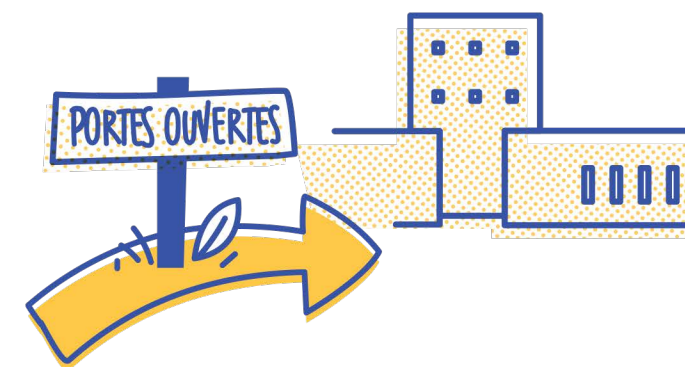
RDV aux portes ouvertes de la Communauté de Communes.



Notre Communauté de Communes devient une Agglomération.

Ces quelques exemples des avancées permises par le Projet de Territoire matérialisent la volonté des élus de construire ensemble le Pays de Saint Gilles Croix de Vie de demain. Cet engagement fort sera notamment imagé par l'évolution du format de votre collectivité : à compter du 1^{er} janvier 2022, notre Communauté de Communes grandissante deviendra une Agglomération.

En attendant, pour en savoir plus, la famille Kézakeau se rendra le 6 novembre 2021 aux portes ouvertes de la Communauté de Communes (10h30-12h30 / 14h-17h) : vos élus vous y accueilleront en toute convivialité (dans la zone d'activité du Soleil Levant, même rond-point que la déchetterie de Givrand), pour répondre à vos questions et partager nos idées pour construire le territoire de demain.



En savoir plus sur le Plan Climat Air Énergie Territorial : www.paysaintgilles.fr

Profession auxiliaire de puériculture

Beaucoup parmi vous ont besoin d'un mode de garde pour vos jeunes enfants. Les « MAMS » (Multi-Accueils Multi-Sites de la Communauté de Communes) sont là pour ça.

Véritables cocons éducatifs, les MAMS sont composés de différents corps de métier autour de la petite enfance (éducatrice, CAP petite enfance, infirmière puéricultrice...) dont les auxiliaires de puériculture. C'est cette équipe complémentaire qui accompagne avec professionnalisme et bienveillance vos enfants au quotidien.

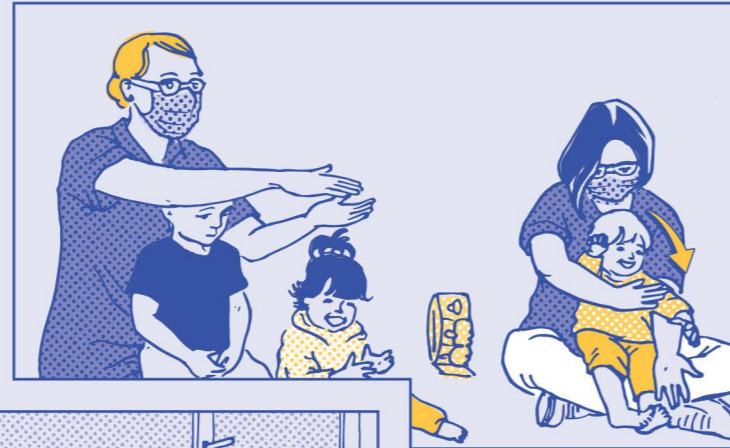
07h00

Direction la salle « Ouistitis » pour accueillir les moyens (1 à 2 ans) où je dispose les jeux. Les 1^{ers} arrivent encore tout ensommeillés, c'est le temps de l'échange avec les parents et mes collègues.

09h30

Rassemblement des Ouistitis pour se dire « bonjour » en chantant et en signant: l'an dernier, une formatrice est intervenue pour apprendre les rudiments de la langue des signes. C'est génial, même s'ils ne parlent pas, les enfants arrivent à se faire comprendre!

Tous au sol pour rassurer les enfants, on a toujours les genoux occupés, pour calmer un gros chagrin, solliciter une attention ou simplement un gros câlin.



10h00

C'est parti pour les activités qu'on adapte à l'âge des enfants, et qu'on ne fait pas durer plus de 15min pour les garder concentrés!

11h15

On passe au débarbouillage et au lavage des mains, ça va bientôt être l'heure de manger, pour le plus grand bonheur de tous!!!



15h00

C'est la fin de ma journée. Il y a eu des larmes à essuyer, de la frustration à gérer, le défilé de mode d'une petite fille très coquette, des rires, des câlins... et beaucoup de fierté à accompagner tous ces enfants.



11h30

On passe à table dans notre salle aménagée en réfectoire version « Minimoys ». C'est un moment de partage, d'apprentissage et parfois de « maquillage » selon ce qu'il y a dans les assiettes!

On passe ensuite à l'incontournable débarbouillage puis c'est le moment de la sieste.

Pendant ce temps, on remet la salle en état, on prépare les jeux pour la deuxième partie de la journée. Puis les enfants sortent de leur repos, à leur rythme.

Focus sur ce métier passion avec Vanessa

Vanessa, 40 ans, heureuse maman de 3 enfants, est auxiliaire de puériculture au sein de la Communauté de Communes depuis 2011:

« Pour moi, c'est un métier passion, j'ai cette vocation de travailler avec des enfants depuis toute petite. J'ai commencé par un BEP sanitaire et social, puis j'ai passé le concours pour intégrer l'école d'auxiliaire de puériculture à Nantes il y a déjà 20 ans ! »

Léa, apprentie auxiliaire au MAMS, confirme que désormais, l'accès se fait sur dossier, cette formation dure 2 ans, rythmée par de nombreux stages.

Vanessa :

« J'ai travaillé 8 ans sur Paris, en maternité. Cette expérience a été très enrichissante puis, la vie m'a amenée ici, au Pays de Saint Gilles Croix de Vie. J'estime être très chanceuse de faire ce métier que j'aime. Il n'y a pas 2 jours identiques, c'est enrichissant car on apprend tous les jours, la confiance donnée par les parents est gratifiante et la joie de vivre des enfants est contagieuse.

Evidemment, comme dans tous métiers, il y a quelques inconvénients liés aux changements d'horaires et aux contraintes physiques, conséquences logiques des positions adoptées avec les enfants. Mais les sourires des enfants font vite oublier ces petits désagréments.



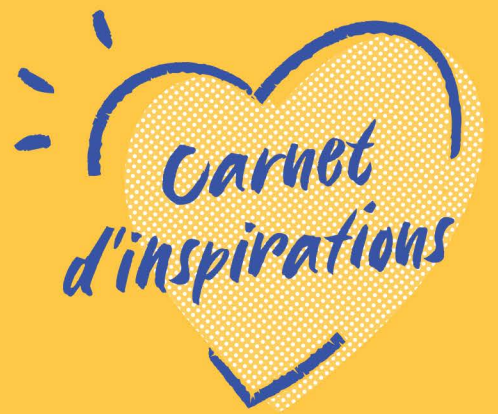
Vanessa, 40 ans, auxiliaire de puériculture au sein de la Communauté de Communes.

« Si vous êtes tentés par cette magnifique aventure humaine, lancez-vous dans les différentes formations: nous avons besoin de renforts! »



Si vous êtes tentés par cette magnifique aventure humaine, lancez-vous dans les différentes formations: nous avons besoin de renforts!!!»

« Ce service rendu aux parents est une mission majeure et incontournable de la Communauté de Communes à laquelle toute l'équipe est fière de contribuer. »



Mésanges et chauves-souris: 2 alliées efficaces et écologiques pour lutter contre la prolifération des chenilles processionnaires du pin

Depuis 2017, la Communauté de Communes intervient avec les villes de notre territoire pour **lutter contre la prolifération de ces insectes**. Leurs poils, très allergènes, sont nuisibles pour l'homme, nos chiens, et les pins et cèdres qui magnifient nos forêts.

Dans le cadre du label « Terre Saine » et pour éviter les pesticides, une opération a été développée pour soutenir nos deux « super-héroïnes », la mésange et la chauve-souris, dans la préservation de notre écosystème.

Comment agissent-elles ?

Les chauves-souris, véritables insecticides naturels, mangent près de la moitié de leur poids en moustiques, papillons (adultes) de la chenille processionnaire et autres insectes...

Les mésanges engloutissent jusqu'à 500 insectes/jour/couple pour nourrir leurs petits : surtout avec des chenilles de lépidoptères !

Comment les aider à nous aider ?

Souffrant de la perte de leurs habitats, les chauves-souris ont besoin d'abris : la Communauté de Communes leur a donc installé 500 gîtes au début de l'été. Il faudra 2 ou 3 ans pour que ces grandes timides les adoptent, mais l'efficacité sera réelle !

Des nichoirs seront offerts aux mésanges cet automne pour que les plus téméraires s'y installent au printemps prochain. Distribués aux particuliers via des animations auprès des enfants, des associations et actions des

communes, les nichoirs seront livrés en kit et à monter soi-même par un système d'emboîtement. Créés par Esacto Vendée, entreprise de l'économie sociale et solidaire, ils ont été fabriqués sur le site de La Roche sur Yon par la filière bois-menuiserie.

Tenez-vous prêts dès cet automne à installer votre nichoir !



LA RECETTE

Testée
et approuvée
par notre
équipe !



Pour notre meilleur ami le lave- vaisselle !

Les tablettes lave-vaisselle "maison"

Mélangez les cristaux de soude concentrée, le percarbonate de soude, l'acide citrique et le gros sel.

Version 1 (poudre) : placez le tout dans un récipient bien hermétique à l'humidité et le tour est joué !

Version 2 (tablettes) : mélangez en vaporisant un peu d'eau jusqu'à pouvoir former une boule. Puis répartissez le mélange en le tassant dans des moules à glaçons. Laissez durcir 12h, et démoulez.

Conseil : un peu de vinaigre blanc à chaque lavage garantira des verres étincelants.

800g de cristaux de soude concentrée

150g de percarbonate de soude

200g d'acide citrique

300g de gros sel



Le papier utilisé pour la production de ce support est issu de forêts durablement gérées.
N° ISSN : 2780-5573

COMMUNAUTÉ DE COMMUNES DU PAYS DE SAINT GILLES CROIX DE VIE
ZAE DU SOLEIL LEVANT - CS 63 669 - GIVRAND - 85806 SAINT GILLES CROIX DE VIE CEDEX / Tel. 02 51 55 55 55
Directeur de publication : François BLANCHET - Président de la Communauté de Communes du Pays de Saint Gilles Croix de Vie
Rédaction : Aurélie GATEAU - Directrice Générale Adjointe Communication, Culture et Sports, Éloïse MAHEAU, Valérie FABIEN & Flavie SIRE
Tirage : 36.000 exemplaires