

VIVRE
grandir
vieillir

Projet social

du Centre Intercommunal d'Actions Sociales
du Pays de Saint Gilles Croix de Vie

ENFANCE . SANTÉ . HANDICAP . SOLIDARITÉ . SENIORS



Projet social

du Centre Intercommunal d'Actions Sociales
du Pays de Saint Gilles Croix de Vie

Table des matières

Page

	Page
Le mot du président et du vice-président.....	3
Préambule.....	4
1 Une transversalité à tous les étages	5
2 Le CIAS : un outil partenarial	6
3 Valoriser l'existant !	7
4 Les enjeux du projet social	9
5 Rencontre annuelle « Agents / Élus »	14
6 Les axes d'amélioration et les points positifs de la démarche.....	15
Le mot de la directrice.....	16
Annexe 1 : Les fiches actions	17
Annexe 2 : Tableaux récapitulatifs par année des actions menées par le CIAS.....	32



Le mot du président et du vice-président

Chères habitantes, chers habitants,

L'action sociale se définit comme étant l'ensemble des moyens par lesquels une société agit sur elle-même afin de préserver sa cohésion, par des dispositifs et des actions visant à aider les personnes ou les groupes les plus fragiles à mieux vivre, à acquérir ou à préserver leur autonomie et à s'adapter au milieu social environnant.

C'est en partant de ce prérequis que le Centre Intercommunal d'Actions Sociales (CIAS) agit et propose des services, des projets ou encore des actions pour les habitants du Pays de Saint Gilles Croix de Vie tout au long de leur vie, couvrant ainsi un large éventail ; de la petite enfance jusqu'au 4e âge, en passant par l'enfance, la jeunesse, la parentalité, sans oublier la santé et le handicap dans toutes ses déclinaisons.

Depuis 2021, le CIAS a engagé un travail de concertation et de co-construction afin de définir les axes et les objectifs du projet social. Ce travail a permis de définir le cadre et ainsi de fixer le cap du mandat en matière de politique sociale, tout en précisant les fondations du CIAS.

Le travail de co-construction et de transversalité entre les services du CIAS et ceux de l'Agglomération nous permettent aujourd'hui de présenter un document complémentaire aux autres documents cadres notamment au projet de territoire.

Il est essentiel de rappeler que le projet social s'appuie sur les besoins des habitants mais aussi sur le contexte du territoire. Ces deux facteurs sont en constante évolution, c'est pourquoi les services du CIAS se doivent d'être en veille permanente afin de réajuster et réévaluer les objectifs en cas de besoin.

Aujourd'hui, il est temps de semer les graines qui nous permettront d'améliorer votre quotidien et celui de tous les habitants du Pays de Saint Gilles Croix de Vie !

François BLANCHET

*Président du Pays de Saint Gilles
Croix de Vie Agglomération*



Jean SOYER

*Vice-président en charge du CIAS
du Pays de Saint Gilles Croix de Vie*



Préambule

Depuis le 1er janvier 2022, le CIAS a pris pleinement les missions que Monsieur François BLANCHET, son président, lui a confiées, à savoir regrouper en son sein tout le champ de l'action sociale. Ces nouvelles fonctions lui permettent d'avoir une vision globale et de pouvoir agir et être aux côtés des habitants du territoire tout au long de leur vie.

Depuis plus d'un an, les élus, les services intercommunaux, ainsi que les partenaires associatifs et institutionnels travaillent en collaboration afin d'écrire la feuille de route de la stratégie intercommunale dans le champ de l'action sociale c'est à dire le projet social. Ce travail partenarial va permettre au CIAS de renforcer le pilotage de l'action sociale locale pour mieux répondre aux besoins de l'ensemble des habitants du territoire.

La construction de cette réflexion a permis dans un premier temps d'observer le territoire à travers l'analyse des besoins sociaux, afin de définir, dans un second temps, les enjeux permettant de répondre aux problématiques repérées. Ce travail a également permis de mettre en avant tout ce qui existe déjà au sein du CIAS et des différents services qui le composent.

Ce focus sur l'existant a amené l'équipe à mettre en mots une valeur phare et présente au sein du CIAS : **LA TRANSVERSALITÉ.**

C'est en partant de cette définition, que nous allons dérouler le chemin du projet social du Centre Intercommunal d'Actions Sociales du Pays de Saint Gilles Croix de Vie.



Travailler en transversalité, c'est vouloir donner de la cohérence dans nos actions. C'est faire fructifier et mettre à profit la complémentarité des services et des compétences.

C'est coopérer dans le sens de partager ses projets, ses idées pour lier les services et les actions.

C'est faciliter la créativité en s'enrichissant du point de vue et des actions d'autrui.



1 - Une transversalité à tous les étages

Le Centre Intercommunal d'Actions Sociales et la Communauté d'Agglomération sont liés par la volonté conjointe des membres du conseil d'administration et des élus communautaires de construire un territoire solidaire, ambitieux et résilient.

La **transversalité** se retrouve donc entre le projet social et le projet de territoire. Ce dernier est « un document cadre qui se veut à la fois clair dans ses orientations et large dans son plan d'actions. Il définit les principaux enjeux auxquels notre territoire devra répondre à court et à moyen terme. Le projet de territoire vise à définir un plan d'actions concrètes dans le cadre des compétences intercommunales, pour améliorer le quotidien de chacun. » extrait du projet de territoire.

L'axe 1 du projet de territoire met en avant le bien vivre au quotidien. Cette notion de quotidienneté est reprise par le CIAS dans le cadre du « **VIVRE, GRANDIR, VIEILLIR** » et est déclinée via les enjeux du projet social.

De nombreux documents cadres sont élaborés ou en cours d'élaboration au sein de la **Communauté d'Agglomération** du Pays de Saint Gilles Croix de Vie :

- Le Schéma de COhérence Territoriale,
- Le Plan Climat Air Energie Territorial,
- Le Plan Local d'Urbanisme Intercommunal,
- Le Projet Alimentaire de Territoire,
- Le Projet Culturel de Territoire,
- Le Projet Sportif de Territoire,
- Le Schéma des Mobilités.



Ainsi qu'au sein du **CIAS**:

- La Convention Territoriale Globale,
- Le Contrat Local de Santé.

L'intérêt de prendre en compte ces différents documents est de ne pas faire de doublons et donc d'enrichir les projets.



La transversalité s'illustre par le fait de participer aux groupes de travail des différents projets en cours ou en étant associé aux réflexions des services concernés, notamment pour le Projet Alimentaire de Territoire et le Projet Culturel de Territoire.

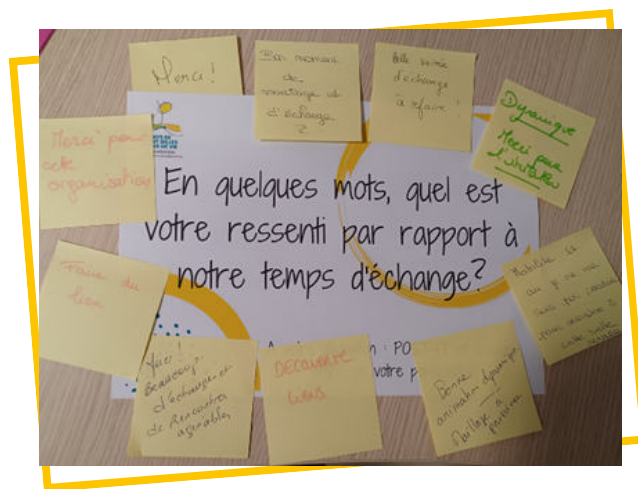
2 - Un outil partenarial

Le CIAS assure un rôle de coordination de la politique sociale communautaire. Il peut accompagner ou soutenir les CCAS des communes sur des problématiques d'intérêt communautaire, mais ne remplace en aucun cas les CCAS dans leur place de proximité auprès des administrés et dans leurs missions d'aide sociale (aides sociales obligatoires et facultatives, domiciliation...).

Le CIAS a pour objectif d'observer et d'analyser la demande sociale intercommunale, de répondre aux besoins des habitants, de mettre en place des actions de prévention pour tous les publics, de travailler en coordination et de veiller aux complémentarités entre tous les acteurs (associatifs, institutionnels, etc.). C'est en ce sens que le CIAS se définit comme étant **un outil au service du travail partenarial**.

Le processus de construction du projet social nous a conduit à organiser des tables rondes à mi-parcours. L'objectif de ces dernières était notamment de développer le partenariat communautaire ainsi que l'interconnaissance entre les acteurs du territoire.

Ces temps d'échanges et de co-construction, présents également au sein de la Convention Territoriale Globale (CTG) et du Contrat Local de Santé (CLS) sont très appréciés par les participants qui y voient l'opportunité d'étendre leur réseau. C'est aussi pour certains l'occasion d'entretenir le lien avec des relations partenariales existantes.



Le CIAS a pour vocation d'être **facilitateur de rencontres**. C'est donc en allant vers les partenaires, les associations et d'autres acteurs du territoire communautaire mais aussi départemental que le CIAS pourra se développer et créer du lien entre les personnes et les institutions.



3- Valoriser l'existant !

De nombreux documents cadres sont pensés et élaborés afin de s'adapter et répondre aux besoins de la population.

Au sein du CIAS, c'est le cas de :

LA CONVENTION TERRITORIALE GLOBALE



C'est une convention partenariale qui vise à élaborer un projet de territoire cohérent et coordonné. Elle permet de repérer les besoins collectifs d'une population et apporte des réponses et des solutions concrètes. Il s'agit d'une convention multithématique qui porte sur l'enfance, la petite enfance, la jeunesse, la parentalité, le logement, l'accès aux droits / l'inclusion numérique/ la mobilité, l'animation de la vie sociale, l'inclusion handicap.



Elle est signée entre :
- La Caisse d'Allocations Familiales (CAF)
- La Communauté d'Agglomération
- Le Centre Intercommunal d'Actions Sociales
- Les 14 communes du territoire



Les objectifs de la CTG sont de :

- Devenir un outil opérationnel de coordination entre les acteurs du territoire qui agissent pour les services à la population.
- Aboutir à une vision globale et décloisonnée des besoins sociaux sur le territoire,
- Fixer des priorités et des objectifs communs entre institutions et partenaires,
- Adapter son action aux besoins du territoire.



La signature a eu lieu le 1er décembre 2022.

LE CONTRAT LOCAL DE SANTÉ



Ce contrat a pour but de construire avec l'ensemble des acteurs de santé, du social et du médico-social, un projet de santé adapté aux spécificités du territoire afin de conduire des actions qui répondent au mieux aux besoins de ses habitants.



Il est signé entre l'Agence Régionale de Santé et le CIAS du Pays de Saint Gilles Croix de Vie.



Les objectifs d'un Contrat Local de Santé sont de :

- Réduire les inégalités sociales et territoriales de santé
- Renforcer la visibilité des actions locales en faveur de la santé
- Développer des conditions environnementales et sociales favorables à l'état de santé des populations (qualité de l'air, urbanisme...)
- Prendre en compte les autres facteurs qui ont une incidence sur la santé et la vie de la population (Déterminants de la santé)
- Promouvoir et favoriser le respect des droits des usagers du système de santé



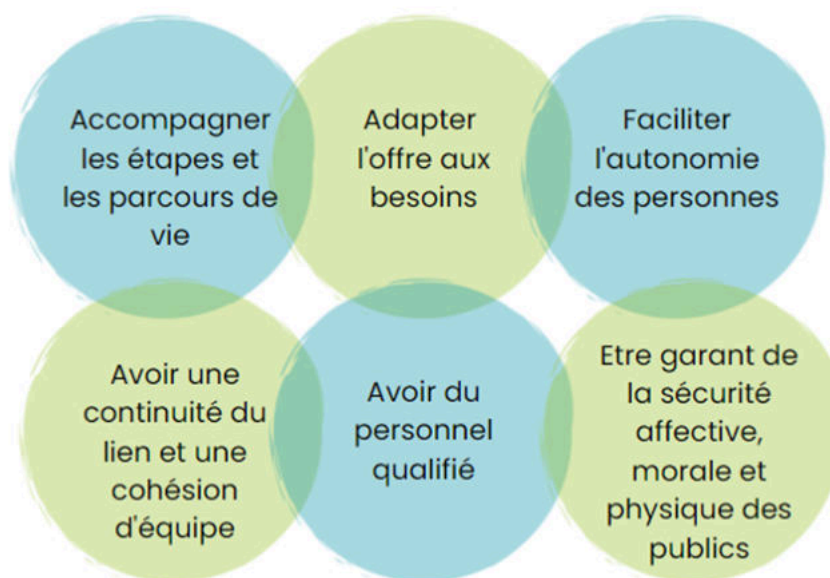
La signature a eu lieu le 17 octobre 2023.

Comme cité précédemment, l'objectif du projet social est que ce dernier soit la feuille de route de la stratégie intercommunale dans le champ de l'action sociale. La Convention Territoriale Globale (CTG), le Contrat Local de Santé (CLS) et le projet social ont pour objectif commun de **répondre aux besoins de l'ensemble des habitants du territoire en leur apportant des réponses adaptées et concrètes**. La plus-value de ces documents est leur complémentarité. En effet, il s'agit ici de faire vivre la définition de la transversalité et donc travailler de concert pour ne pas faire de doublons.

Le CIAS est un établissement public qui à travers ses différentes compétences, a la gestion de plusieurs services dont 3 crèches, 2 accueils de loisirs et 1 résidence autonomie.

Ces établissements ont eux-mêmes des documents cadres leur permettant d'accueillir leur public respectif dans de bonnes conditions et en respectant les valeurs qu'ils défendent.

Même si chaque structure est indépendante, elles se rejoignent grâce à des valeurs phares et défendues par toutes :



Comme expliqué dans le préambule, le CIAS a vu son champ de compétences s'élargir depuis 2022. Avant cette date, les services de la petite enfance et de l'enfance existaient au sein du service proximité de la Communauté de Communes. La rédaction du projet social ne veut pas dire qu'il faut faire table rase de l'existant mais bien au contraire s'en inspirer et mettre en avant ce qui fonctionne et qui répond déjà aux enjeux du territoire.

LA DÉFINITION DE LA TRANSVERSALITÉ N'EST PAS SANS RAPPELER CELLE DE **L'INTÉRÊT COMMUNAUTAIRE** ÉMANANT D'UNE RÉFLEXION DES MEMBRES DU CONSEIL D'ADMINISTRATION DU CIAS EN SEPTEMBRE 2022 :



Partir des propositions, des différences, des forces de chaque acteur du territoire, c'est construire LE cœur de l'intérêt communautaire. Pour le faire vivre, il est important de définir un cap et des limites qui permettront l'échange et la complémentarité des idées. L'objectif est d'aller plus loin dans un projet commun.



4- Les enjeux du Projet social

C'est en prenant en compte ces **deux valeurs de transversalité et d'intérêt communautaire** que nous allons travailler et **répondre aux enjeux** de ce projet social à travers la mise en place de fiches actions. Ces outils, au service du projet social, posent un cadre rédactionnel mais elles doivent rester ajustables afin de répondre au mieux aux enjeux. Les fiches actions détaillées sont en annexe 1. Ci-après, une synthèse des fiches actions vous est présentée.

Depuis un peu plus d'un an, les membres du Conseil d'Administration du CIAS construisent et mettent en mots les enjeux qui permettront de répondre aux besoins de la population.

De ces travaux a été extrait un enjeu transversal lié à la **COMMUNICATION**.

LA COMMUNICATION (ENJEU TRANSVERSAL)

ENJEU 1 : FACILITER ET FAVORISER L'ACCÈS À L'INFORMATION

Objectif 1 : Développer des outils de communication adaptés



- En créant une page internet CIAS, en y intégrant les sites partenaires « le mur des partenaires » par thématiques (handicap, enfance, seniors...).

FICHE ACTION N°1 en lien avec la FA n°16 de la CTG et n°5.3 du CLS

Objectif 2 : Développer l'interconnaissance



- En proposant un temps de formation et d'information aux professionnels/agents d'accueil permettant de répondre à leurs problématiques. L'objectif est de leur permettre de développer le réseau et ainsi mieux orienter le public. Y inclure l'explication de la répartition des compétences entre les communes, l'Agglomération, le CIAS et l'Etat. Importance d'avoir un même discours une même information pour les usagers.

FICHE ACTION N°2, en lien avec la FA n°13 de la CTG et la n°5.4 du CLS



- En proposant des temps d'information à destination des partenaires, des CCAS, associations, etc. Ces temps d'information peuvent avoir pour objectif de présenter un service à la population, une association communautaire, un dispositif...

FICHE ACTION N°2 bis



ENJEU 1 : POURSUIVRE L'ACCOMPAGNEMENT À LA PARENTALITÉ

Objectif 1 : Développer des actions dans le cadre du réseau d'écoute, d'appui et d'accompagnement des parents (REAAP)



- En proposant des temps sous forme de conférences, café parents, groupes de travail de la maternelle au lycée sur des thématiques variées (consentements, réseaux sociaux...). L'objectif est que chaque parent ait accès au même niveau d'information, peu importe sa commune d'habitation. ➤ Co-construction avec le Centre Socioculturel de la P'tite Gare.



- En accompagnant les nouveaux parents (les 1000 premiers jours, C'est quoi être parent ? Quelle est la place du couple quand on devient parent ?). Comment travailler sur la triangulation parents / enfants / écoles ? + aide aux devoirs via le Contrat Local d'Aide à la Scolarité (CLAS).

FICHE ACTION N°12 dans le cadre de la CTG

LES SENIORS

ENJEU 1 : LUTTER CONTRE L'ISOLEMENT DES SENIORS

Objectif 1 : Recenser les personnes isolées



- En créant un réseau d'entraide et de professionnels.
- En faisant vivre l'existant en communiquant.

FICHE ACTION N°3

Objectif 2 : Développer les actions intergénérationnelles



- En mettant en place des actions intergénérationnelles au sein du programme d'actions de prévention gérontologique.
- En poursuivant le lien mis en place entre les crèches, les accueils de loisirs et les EHPAD à l'initiative de chaque établissement.

ACTIONS EXISTANTES VALORISÉES

Objectif 3 : Favoriser le bien vieillir à domicile



- En organisant un forum sur la thématique du bien vieillir à domicile.

FICHE ACTION N°4



- En pensant un programme annuel d'actions variées et intégrant la découverte d'activités culturelles, de bien-être et sportives.
- En travaillant avec les CCAS du territoire pour ouvrir les EHPAD aux personnes âgées restant à domicile le temps d'un jeu, d'un repas, de loisirs partagés, etc.

FICHE ACTION N°5 bis

Objectif 4 : Favoriser l'accès aux loisirs, au bien-être et à la culture



- En proposant un spectacle gratuit dans le cadre de la semaine bleue.
- En travaillant en partenariat avec le service culturel pour le développement d'actions en faveur des seniors.

ACTIONS EXISTANTES VALORISÉES

ENJEU 2 : RÉDUIRE LES INÉGALITÉS SUR LE TERRITOIRE

Objectif 1 : Développer l'interconnaissance au sein des établissements seniors



- En créant un réseau.

FICHE ACTION N°5



- En utilisant les réunions de présentation des actions seniors comme vecteur.

Objectif 2 : Développer les actions communautaires



- En organisant un roulement des actions de prévention seniors de manière à ce que toutes les communes en bénéficient.

ACTIONS EXISTANTES VALORISÉES

LA SANTÉ / LE HANDICAP

ENJEU 1 : FACILITER L'ACCÈS AUX SOINS ET FAIRE DE LA PRÉVENTION POUR TOUS LES ÂGES

Objectif 1 : Faciliter l'accès aux soins pour les personnes en situation de vulnérabilité



- En créant un groupe de travail pour réfléchir aux thématiques suivantes :
 - La réinsertion,
 - Le handicap (transport adapté, formation des chauffeurs, rendre accessible les transports existants pour favoriser la mixité),
 - Les loisirs pour tous (bien-être, sorties culturelles...),
 - L'administration,
 - Les associations,
 - Le médical (hors prise en charge).
- En travaillant en transversalité en intégrant les groupes de travail « transport et mobilité » de la Communauté d'Agglomération.

FICHE ACTION N°6

Objectif 2 : Donner du répit aux aidants tous publics



- En travaillant ces actions dans le cadre de la CTG.
- En développant les accueils de jour pour permettre le répit hors domicile (travailler avec les IME à proximité pour délocaliser des places au sein de bâtiments adaptés sur le Pays de Saint Gilles Croix de Vie).
- Avec le répit à domicile.

FICHE ACTION N°3.2.2 dans le cadre du CLS

Objectif 3 : Travailler l'inclusion, l'intégration dans les structures existantes (mixité)



- En proposant des formations aux équipes des structures d'accueil de la petite enfance à la jeunesse pour permettre une continuité dans l'inclusion extrascolaire.

FICHE ACTION N°7

ENJEU 2 : ADAPTER L'OFFRE AUX RÉALITÉS DU TERRITOIRE

Objectif 1 : Intégrer la santé et le handicap dans tous les projets de la quotidienneté



- En travaillant en transversalité au sein des différents services de la Communauté d'Agglomération, en participant aux différents groupes de travail.

FICHE ACTION N°8

ENJEU 3 : PERMETTRE L'ACCÈS AU SPORT POUR TOUS

Objectif 1 : Rendre visible l'accès au sport pour tous



- En recensant les associations sportives pratiquant le sport santé, le handisport et le sport adapté.
- En identifiant les personnes ressources du territoire = développer le réseau.
- En travaillant en transversalité avec le projet sportif de territoire et le CLS.
- En intégrant ces 3 catégories sur le site internet.

FICHE ACTION N°9

LA SOLIDARITÉ

ENJEU 1 : ALLER VERS UN TERRITOIRE SOLIDAIRE

Objectif 1 : Développer le réseau et le maillage local



- En allant à la rencontre des acteurs du territoire (associations, partenaires, dispositifs, institutions, etc.)
- En recensant les services sociaux d'aide à la personne et des partenaires associatifs de la solidarité et de l'entraide sur le territoire.

FICHE ACTION N°10

Objectif 2 : Définir un mode de distribution de l'aide alimentaire solidaire



- En définissant les contours de l'épicerie solidaire intercommunale (fixe ou itinérante).
- En construisant le projet final pour une épicerie accessible sur tout le territoire.
- En créant un panel de services autour de la mixité sociale.

FICHE ACTION N°11

ENJEU 2 : FAVORISER LE MIEUX VIVRE AU QUOTIDIEN ENSEMBLE

Objectif 1 : Développer l'accès à la culture, aux loisirs, au bien-être et au sport



- En travaillant en transversalité avec le service culturel de la Communauté d'Agglomération via le CLEA (contrat local d'éducation artistique), ainsi qu'avec la salle de spectacle LA BALISE et les services des sports afin de proposer des actions culturelles et sportives aux publics dit « empêchés ».

ACTIONS EXISTANTES VALORISÉES

ENJEU 3 : ACCOMPAGNER L'ACCÈS À L'EMPLOI POUR TOUS LES PUBLICS

Objectif 1 : Faciliter l'accès à l'emploi pour tous



- En créant un groupe de travail avec les personnes ressources du territoire en faveur de l'inclusion des personnes handicapées en milieu ordinaire.

FICHE ACTION N°3.3.3 dans le cadre du CLS



- En développant la complémentarité des services en faveur du transport, du logement, du développement économique ainsi qu'avec nos partenaires Pôle emploi, mission locale.

FICHE ACTION N°12

Afin de prendre en compte les différents documents cadres inhérents au projet social et pour ne faire de doublons, il est proposé un document récapitulatif par année. Ce dernier, exposé en annexe 2 de ce document, présente les actions proposées dans le cadre du projet social, de la Convention Territoriale Globale (CTG) et du Contrat Local de Santé (CLS) jusqu'à la fin du mandat.

Convention Territoriale Globale	30 fiches actions	<ul style="list-style-type: none">• 14 en 2023• 10 en 2024• 4 en 2025• 2 en 2026
Projet Social	14 fiches actions dont certaines sur plusieurs années	<ul style="list-style-type: none">• 5 en 2023• 8 en 2024• 7 en 2025• 4 en 2026
Contrat Local de Santé	24 fiches actions toutes réalisées sur 2 ans	<ul style="list-style-type: none">• 4 en 2023• 21 en 2024• 19 en 2025• 4 en 2026

5 - Rencontre annuelle "agents / élus"

La démarche collaborative d'écriture a emmené le groupe à penser un rendez-vous annuel d'évaluation afin de faire le suivi des fiches actions.

Les objectifs



- Se rencontrer et créer du lien,
- Présenter l'état d'avancement des actions,
- Évaluer et réadapter si besoin les actions en cours.

Avec qui ?



Ce temps rassemblera les élus, les agents du Centre Intercommunal d'Actions Sociales et les groupes de travail qui œuvrent dans les différentes instances du CIAS.

Où ?



La rencontre aura lieu en intérieur de manière à limiter la manutention liée à l'organisation. Elle sera itinérante sur le territoire.

Quand ?



Ce temps de rencontre sera organisé en septembre sur une journée et un samedi afin de permettre au plus grand nombre de pouvoir venir.

Périodicité ?



Elle aura lieu 1 fois par an mais ne débutera qu'à partir de 2025 afin que l'année 2024 puisse servir à construire les contours de cette rencontre.

Comment ?



Ce sera un temps de bilan mais aussi de cohésion d'équipe grâce à des ateliers mixtes (agents/élus), un format ludique mais aussi un repas partagé. Un temps d'évaluation sera aussi prévu afin de vérifier l'atteinte des objectifs.



La réflexion autour de ce temps collectif de réflexion et de bilan fait écho aux besoins de se connaître et de mieux transmettre les informations entre :

- les élus qui orientent et fixent le cap de la politique sociale,
- Les agents = les techniciens qui la mettent en œuvre au quotidien.

6 - Les axes d'amélioration et les points positifs de la démarche

Même si le bilan des actions va se faire au fur et à mesure de leurs réalisations, il convient de tirer les enseignements de cette première démarche : de la construction de l'analyse des besoins sociaux à la démarche de construction et d'écriture du projet social.

En ce qui concerne les futures analyses des besoins sociaux, il semble essentiel d'**associer les habitants dès le début**. Cela permettra de répondre à un double objectif : être au plus près de la population et se faire connaître auprès d'elle. Le recueil des besoins et l'identification des problématiques s'en verront enrichis.

Durant ce mandat, le travail autour du projet social a été tributaire de la diffusion du projet de territoire, de la signature de la Convention Territoriale Globale, ainsi que de celle du Contrat Local de Santé. La multiplicité des groupes de travail a alourdi la charge de travail des élus et a ralenti la construction du projet social. Le travail en transversalité et la vision d'ensemble des travaux CIAS/Agglomération sont deux facteurs de réussite à prendre en compte.

Des évaluations ont été faites à la fin des différents groupes de travail (agents et/ou élus). Celles-ci font état de l'importance de varier les supports ainsi que les méthodes d'animation de réunion. L'utilisation de méthodes actives a été très appréciée tout comme les temps de convivialité, parties intégrantes des réunions. Le respect du cadre posé comprenant par exemple la gestion du temps a aussi été plébiscité par les participants.

Les rencontres organisées avec les partenaires ont permis de créer du lien et d'enrichir les réseaux. Elles ont aussi mis en évidence le besoin de rencontres et de travail en concertation.



Le mot de la directrice



Stéphanie GILLIER

Directrice générale du
Centre Intercommunal d'Actions Sociales
du Pays de Saint Gilles Croix de Vie
Agglomération

“

Ce premier projet social pose les fondations de l'utilité sociale que porte le Centre Intercommunal d'Actions Sociales du Pays de Saint Gilles Croix de Vie. Il se veut réaliste et réalisable.

Sa force est :

- d'être **construit à partir des besoins des habitants**,
- porté par des **professionnels investis**,
- élaboré à partir d'un bouquet d'**outils regroupant tous les âges de la vie**.

Nous l'avons compris, **sa mise en œuvre sera adaptable dans un contexte en permanente évolution, avec des enjeux à la fois sociaux, politiques et financiers**.

L'équipe du CIAS continuera :

- d'aller vers les collectivités, les habitants, les professionnels pour compléter l'existant dans la mesure du possible,
- à déployer compétences et savoir-faire au service de la population du Pays de Saint Gilles Croix de Vie.

Ce processus a réussi à mobiliser notre équipe et de nombreux partenaires. Sans eux, ce projet ne serait pas celui-ci. Notre identité s'est renforcée et nous espérons continuer à **œuvrer en faveur du bien-vivre ensemble au Pays de Saint Gilles Croix de Vie**.

”

Annexe 1

Les fiches actions



CIAS Pays de St Gilles Croix de Vie

FICHE ACTION n° 1 du PROJET SOCIAL

Pôle	<input type="checkbox"/> Enfance <input type="checkbox"/> Solidarité <input type="checkbox"/> Seniors <input type="checkbox"/> Santé / Handicap	
Rappel de l'enjeu	<i>FACILITER ET FAVORISER L'ACCES A L'INFORMATION</i>	
Rappel de l'objectif	<i>Développer des outils de communication adaptés</i>	
Description de l'action	<p>Création d'un outil internet dédié au CIAS au sein du site de la Communauté d'Agglomération.</p> <p>Le groupe de travail a nommé l'importance de créer au sein de cette page ou du site actuel « un mur des partenaires » par thématiques (handicap, seniors...) pour faciliter les recherches des usagers et des partenaires.</p>	
Public(s) cible(s)	Les usagers, les partenaires	
Identification du responsable/porteur/pilote de l'action	Directrice générale du CIAS Agents du CIAS	
Autres acteurs	Service communication de la Communauté d'Agglomération	
Calendrier prévisionnel	2024	
Coût de l'action estimé	<ul style="list-style-type: none"> - Hausse du coût du service commun communication - Ou coût d'une création et d'une maintenance si nouveau support 	
Sources de financement possibles	Financeurs potentiels : CAF via le volet CTG / Agence Régional de la Santé	
Indicateurs d'évaluation du résultat de l'action	Indicateurs quantitatifs : Nombre de vues et de recherche sur le site ou la page Nombre de prise de contact via le site sur une période donnée	
	Indicateurs qualitatifs : Retour, avis des utilisateurs	
Points facilitateurs	<p>Action commune avec :</p> <ul style="list-style-type: none"> - La CTG fiche action N°13 - Le CLS <p>Service communication déjà existant au sein de la communauté d'agglomération</p>	
Points de vigilance	<p>Hausse du coût service commun à estimer</p> <p>Importance de travailler en transversalité avec le service communication</p>	

CIAS Pays de St Gilles Croix de Vie

FICHE ACTION n° 2 du PROJET SOCIAL

Pôle	<input type="checkbox"/> Enfance <input type="checkbox"/> Solidarité <input type="checkbox"/> Seniors <input type="checkbox"/> Santé / Handicap	<input checked="" type="checkbox"/> ENJEU TRANSVERSAL AUX 4 PÔLES
Rappel de l'enjeu	<i>FACILITER ET FAVORISER L'ACCES A L'INFORMATION</i>	
Rappel de l'objectif	<i>Développer l'interconnaissance</i>	
Description de l'action	<ul style="list-style-type: none"> • Création d'un groupe de travail composé d'agents OU soumettre la méthode et l'objectif à un groupe d'agents « conseils » • Recueillir les problématiques des agents d'accueil • Définir les contours du mode de recueil et du public cible • Bien mettre en avant l'objectif qui est de développer le réseau et mieux orienter le public. • Créer un contenu de formation à partir des retours y inclure la répartition des compétences entre les EPCI et les communes. • Importance d'avoir le même discours donc la même information pour les usagers. 	
Public(s) cible(s)	Les agents d'accueil des structures, établissements associatifs, privés, publics du Pays de Saint Gilles Croix de Vie	
Identification du responsable/porteur/pilote de l'action	Coordinateur CLS Coordinatrice CTG	Chargée de coopération thématique CTG Chargée de projets
Autres acteurs	Organisme de formation CNFPT France Services	Maison des communes Service communication pour création d'un visuel le cas échéant
Calendrier prévisionnel	<ul style="list-style-type: none"> • Création enquête 2023 • Recueil des réponses 2024 • Analyse et création d'un contenu de formation + visuel 2024 • Formation des agents 2025/2026 	
Coût de l'action estimé	300€ pour les frais de repas et de convivialité Frais éventuels pour une formation via un organisme privé ou public	
Indicateurs d'évaluation du résultat de l'action	Indicateurs quantitatifs : Nombre de réponses à l'enquête Nombre d'agents intéressés par la formation Nombre d'agents formés	
	Indicateurs qualitatifs : Questionnaire auprès des agents Evaluation du contenu de la formation Retour de la population	
Points facilitateurs	Lien avec la CTG fiche action N°13 Lien avec le CLS fiche action N°5.4 La mise en place des réunions avec les directeurs généraux des mairies du territoire grâce auxquelles nous pouvons expliquer la démarche ainsi que les objectifs de cette action.	
Points de vigilance	Bien communiquer auprès des encadrants des partenaires pour une action suivie et comprise de tous.	

CIAS Pays de St Gilles Croix de Vie

FICHE ACTION n° 2 bis du PROJET SOCIAL

Pôle	<input type="checkbox"/> Enfance <input type="checkbox"/> Solidarité <input type="checkbox"/> Seniors <input type="checkbox"/> Santé / Handicap	<input checked="" type="checkbox"/> ENJEU TRANSVERSAL AUX 4 POLES
Rappel de l'enjeu	<i>FACILITER ET FAVORISER L'ACCES A L'INFORMATION</i>	
Rappel de l'objectif	<i>Développer l'interconnaissance</i>	
Description de l'action	<ul style="list-style-type: none"> Proposer des temps d'information et / ou de formation à destination de nos partenaires (CCAS, associations...) Créer un outil de recueil de leur besoin en mettant en avant ce qui a déjà été fait pour illustrer les possibilités. Utiliser les visites qui seront faites par la direction du CIAS pour recueillir des besoins des CCAS 	
Public(s) cible(s)	Les CCAS Les associations Les institutions Les professionnels des secteurs petite enfance, enfance, jeunesse ou seniors	
Identification du responsable/porteur/pilote de l'action	Chargée de projets + des agents du CIAS en fonction du public ciblé par l'action	
Autres acteurs	Organisme de formation CNFPT Maison des communes UDCCAS UNCCAS Service communication pour création d'un visuel le cas échéant	
Calendrier prévisionnel	En cours de réalisation à poursuivre chaque année	
Coût de l'action estimé	Les interventions sont faites par des personnes bénévoles ou des partenaires qui ne facturent par leur venue. A prévoir un forfait de 50€ par réunion pour la convivialité	
Indicateurs d'évaluation du résultat de l'action	Indicateurs quantitatifs : Pour chaque action préparer un outil type de recueil de données quantitatives pour faciliter l'analyse annuelle des actions proposées	
	Indicateurs qualitatifs : Verbatims des participants + outil complémentaire le cas échéant	
Points facilitateurs	Des temps d'informations ont déjà été proposés avec un format qui convenait aux participants	
Points de vigilance	Uniformiser le recueil des données pour des statistiques et une évaluation plus efficace.	

CIAS Pays de St Gilles Croix de Vie

FICHE ACTION n° 3 du PROJET SOCIAL

Pôle	<input type="checkbox"/> Enfance <input type="checkbox"/> Solidarité <input checked="" type="checkbox"/> Seniors <input type="checkbox"/> Santé / Handicap
Rappel de l'enjeu	<i>LUTTER CONTRE L'ISOLEMENT DES SENIORS</i>
Rappel de l'objectif	<i>Recenser les personnes isolées</i>
Description de l'action	<ul style="list-style-type: none"> • Créer un réseau d'entraide et de professionnels • Recenser l'existant via une enquête et le faire vivre • Travailler avec la commission consultative actions de prévention seniors afin d'y intégrer cet objectif et donc de développer des actions. • Travailler la possibilité de développer des réseaux intercommunaux de type Monalisa
Public(s) cible(s)	Les seniors isolés
Identification du responsable/porteur/pilote de l'action	Directrice adjointe du CIAS Chargée de projets
Autres acteurs	MDSF Mona Lisa CCAS
Calendrier prévisionnel	Novembre 2023 lors d'une réunion de commission consultative actions seniors
Coût de l'action estimé	Le budget sera fait en fonction des actions travaillées
Sources de financement possibles	Conférence des financeurs à la prévention de la perte d'autonomie
Indicateurs d'évaluation du résultat de l'action	Indicateurs quantitatifs : Nombre de répondants à l'enquête
	Indicateurs qualitatifs : Hausse du recensement local effectué par les CCAS des personnes isolées
Points facilitateurs	Des dispositifs existent sur le territoire = faire vivre l'existant La collaboration avec les CCAS Le lien avec le CLS via la fiche action N°3.3.4 « prévenir la fragilité et l'isolement des personnes âgées »
Points de vigilance	Ne pas faire de doublons avec ce qui existe sur le territoire

CIAS Pays de St Gilles Croix de Vie

FICHE ACTION n° 4 du PROJET SOCIAL

Pôle	<input type="checkbox"/> Enfance <input type="checkbox"/> Solidarité <input checked="" type="checkbox"/> Seniors <input type="checkbox"/> Santé / Handicap
Rappel de l'enjeu	<i>LUTTER CONTRE L'ISOLEMENT</i>
Rappel de l'objectif	<i>Favoriser « Vieillir en bonne santé au Pays de Saint Gilles Croix de Vie »</i>
Description de l'action	<ul style="list-style-type: none"> Organiser un forum à destination des seniors sur le modèle du forum bien vieillir à domicile co-organisé avec le département 2023.
Public(s) cible(s)	Les seniors Les jeunes en recherche de travail Les professionnels Les partenaires
Identification du responsable/porteur/pilote de l'action	Chargée de projets
Autres acteurs	CD85 Partenaires Associations locales
Calendrier prévisionnel	2025
Coût de l'action estimé	6000€
Sources de financement possibles	Conférence des financeurs à la prévention de la perte d'autonomie / MSA / AGIRC-ARRCO
Indicateurs d'évaluation du résultat de l'action	Indicateurs quantitatifs : Fréquentation des usagers Présence des partenaires le jour du forum mais aussi en amont lors des temps de préparation
	Indicateurs qualitatifs : Questionnaire usagers et professionnels / intervenants Outil d'évaluation « le mur des opinions » proposé le jour du forum
Points facilitateurs	Un forum a été organisé en 2023, nous avons donc les bases organisationnelles.
Points de vigilance	Lieu adapté et tournant sur le territoire

CIAS Pays de St Gilles Croix de Vie

FICHE ACTION n° 5 du PROJET SOCIAL

Pôle	<input type="checkbox"/> Enfance <input type="checkbox"/> Solidarité <input checked="" type="checkbox"/> Seniors <input type="checkbox"/> Santé / Handicap
Rappel de l'enjeu	<i>REDUIRE LES INEGALITES SUR LE TERRITOIRE</i>
Rappel de l'objectif	<i>Développer l'interconnaissance au sein des établissements seniors</i>
Description de l'action	<ul style="list-style-type: none"> • Créer un réseau • Proposer des rencontres entre directeur • Proposer des rencontres entre animateur pour mutualiser les idées, le matériel, les sorties.
Public(s) cible(s)	Les structures accueillant des personnes âgées
Identification du responsable/porteur/pilote de l'action	Directrice adjointe du CIAS pour la partie direction Chargée de projets pour la partie animation
Autres acteurs	CCAS CD85 et Maison de l'autonomie RESEAU des chargés de prévention
Calendrier prévisionnel	2025
Coût de l'action estimé	-
Sources de financement possibles	CD85
Indicateurs d'évaluation du résultat de l'action	Indicateurs quantitatifs : Nombre d'établissements représentés
	Indicateurs qualitatifs : Actions, idées, ou moyens mutualisés au bout d'un an
Points facilitateurs	Lien avec le CLS via la fiche action N°3.3.1
Points de vigilance	Manque de temps et de personnel Freins et aprioris à lever

CIAS Pays de St Gilles Croix de Vie

FICHE ACTION n° 5 bis du PROJET SOCIAL

Pôle	<input type="checkbox"/> Enfance <input type="checkbox"/> Solidarité <input checked="" type="checkbox"/> Seniors <input type="checkbox"/> Santé / Handicap
Rappel de l'enjeu	<i>LUTTER CONTRE L'ISOLEMENT</i>
Rappel de l'objectif	<i>Favoriser le bien vieillir à domicile</i>
Description de l'action	<ul style="list-style-type: none"> • Travailler avec les CCAS du territoire pour ouvrir les EHPAD aux personnes à domicile le temps d'un repas, d'un jeu, d'une animation • Utiliser la semaine bleue pour amorcer la démarche
Public(s) cible(s)	Les seniors à domicile
Identification du responsable/porteur/pilote de l'action	Directrice adjointe du CIAS Chargée de projets Coordinateur CLS
Autres acteurs	EHPAD CD85 CCAS
Calendrier prévisionnel	2026
Coût de l'action estimé	-
Indicateurs d'évaluation du résultat de l'action	Indicateurs quantitatifs : Nombre de seniors répondant aux propositions
	Indicateurs qualitatifs : Retour des équipes et des seniors ayant participé à des temps communs
Points facilitateurs	Préconisation du département
Points de vigilance	Les EHPAD peuvent-ils accueillir plus de seniors malgré le manque de personnel Quels moyens peuvent-ils être mis en place ? Réticence des EHPAD vis-à-vis du CIAS

CIAS Pays de St Gilles Croix de Vie

FICHE ACTION n° 6 du PROJET SOCIAL

Pôle	<input type="checkbox"/> Enfance <input type="checkbox"/> Solidarité <input type="checkbox"/> Seniors <input checked="" type="checkbox"/> Santé / Handicap
Rappel de l'enjeu	<i>FACILITER L'ACCES AU SOINS ET AUX SERVICES ET FAIRE DE LA PREVENTION POUR TOUS LES AGES DE LA VIE</i>
Rappel de l'objectif	<i>Faciliter l'accès aux soins et aux services pour les personnes en situation de vulnérabilité.</i>
Description de l'action	<ul style="list-style-type: none"> • Créer un groupe de travail pour réfléchir aux thématiques suivantes : <ul style="list-style-type: none"> - Le handicap - L'accès aux soins - La réinsertion - Les loisirs pour tous - L'administration - Les associations - La parentalité → rattaché à la fiche action CTG N°14 • Envisager de travailler ces points avec la commission consultative santé/handicap qui verra le jour à la suite de la signature du CLS. • Elle sera composée de membres élus et nommés et pourra inviter d'autres personnes en fonction des thématiques abordées à l'ordre du jour.
Public(s) cible(s)	Les personnes en situation de vulnérabilité
Identification du responsable/porteur/pilote de l'action	Coordinateur CLS Coordinatrice CTG Chargé de coopération CTG thématique parentalité
Autres acteurs	En fonction des thématiques
Calendrier prévisionnel	2024-2025
Coût de l'action estimé	-
Sources de financement possibles	ARS REAAP
Indicateurs d'évaluation du résultat de l'action	Indicateurs quantitatifs : Nombre d'actions mises en place Indicateurs qualitatifs : Evaluation faite lors des commissions consultatives santé / handicap
Points facilitateurs	S'appuyer sur les structures partenaires du CLS : communauté 360, handi-soins, handi-espoir, ADAPEI ARIA, DAPS85, CPTS, Perce Neige, Access Vie, CAP emploi
Points de vigilance	Assurer une complémentarité et une coordination efficaces entre les acteurs et les partenaires.

CIAS Pays de St Gilles Croix de Vie

FICHE ACTION n° 7 du PROJET SOCIAL

Pôle	<input type="checkbox"/> Enfance <input type="checkbox"/> Solidarité <input type="checkbox"/> Seniors <input checked="" type="checkbox"/> Santé / Handicap
Rappel de l'enjeu	<i>FACILITER L'ACCES AU SOINS ET AUX SERVICES ET FAIRE DE LA PREVENTION POUR TOUS LES AGES DE LA VIE</i>
Rappel de l'objectif	<i>Travailler l'inclusion et l'intégration dans les structures existantes</i>
Description de l'action	<ul style="list-style-type: none"> Recueil des besoins des équipes des établissements gérés par le CIAS (accueils de loisirs, crèches, LAEP, RPE) liés à l'accueil d'enfants en situation de handicap. Proposer des formations aux équipes pour permettre une continuité dans l'inclusion extrascolaire.
Public(s) cible(s)	Les agents du CIAS + les animateurs des accueils de loisirs
Identification du responsable/porteur/pilote de l'action	Coordinateur enfance Coordinatrice petite enfance Coordinatrice CTG
Autres acteurs	Organisme de formations Maison Vendée Autonomie
Calendrier prévisionnel	2026
Coût de l'action estimé	-
Sources de financement possibles	CAF
Indicateurs d'évaluation du résultat de l'action	Indicateurs quantitatifs : Nombre de professionnels participants
	Indicateurs qualitatifs : Evaluation qualitative du contenu de formation
Points facilitateurs	Coordination enfance et petite enfance qui vont permettre la sensibilisation et la mobilisation des équipes Action rattachée aux fiches actions suivantes : <ul style="list-style-type: none"> - CTG N°3 - CLS N°3-1-1
Points de vigilance	Prioriser au sein des équipes et organiser l'accès à cette formation sur plusieurs temps afin de former la totalité des équipes.

CIAS Pays de St Gilles Croix de Vie

FICHE ACTION n° 8 du PROJET SOCIAL

Pôle	<input type="checkbox"/> Enfance <input type="checkbox"/> Solidarité <input type="checkbox"/> Seniors <input checked="" type="checkbox"/> Santé / Handicap
Rappel de l'enjeu	ADAPTER L'OFFRE AUX REALITES DU TERRITOIRE
Rappel de l'objectif	Intégrer la santé et le handicap dans tous les projets de la quotidienneté
Description de l'action	<ul style="list-style-type: none"> • Développer la transversalité entre les services • Participer aux différents groupes de travail
Public(s) cible(s)	Les services de la communauté d'agglomération et du CIAS
Identification du responsable/porteur/pilote de l'action	Coordinateur CLS
Calendrier prévisionnel	Actions à concrétiser chaque année au fil des projets et des actions
Coût de l'action estimé	-
Indicateurs d'évaluation du résultat de l'action	Indicateurs quantitatifs : Nombre de groupes intégrés et de sollicitations faites par les autres services
	Indicateurs qualitatifs : Participation constructive et générant des actions ou adaptations concrètes
Points facilitateurs	Proximité des services Signature du Contrat local de santé en octobre 2023
Points de vigilance	Services réfractaires à la transversalité Manque d'identification notamment via le site internet

CIAS Pays de St Gilles Croix de Vie

FICHE ACTION n° 9 du PROJET SOCIAL

Pôle	<input type="checkbox"/> Enfance <input type="checkbox"/> Solidarité <input type="checkbox"/> Seniors <input checked="" type="checkbox"/> Santé / Handicap
Rappel de l'enjeu	<i>PERMETTRE L'ACCES AU SPORT POUR TOUS</i>
Rappel de l'objectif	<i>Rendre visible l'accès au sport pour tous</i>
Description de l'action	<ul style="list-style-type: none"> Recenser les associations sportives pratiquant le sport santé, le handisport et le sport adapté Identifier les personnes ressources = créer et développer un réseau Travailler en transversalité avec le projet sportif de territoire Intégrer le forum sportif
Public(s) cible(s)	Les personnes en situation de handicap
Identification du responsable/porteur/pilote de l'action	Coordinateur CLS
Autres acteurs	Directrice Générale Adjointe Pôle sport Directeur Multiplexe aquatique Access Vie
Calendrier prévisionnel	2024
Coût de l'action estimé	-
Sources de financement possibles	ARS DT 85 SRAE Appels à projet prévention et promotion de la santé
Indicateurs d'évaluation du résultat de l'action	Indicateurs quantitatifs : Accessibilité à l'offre sport santé Nombre de participants aux actions
	Indicateurs qualitatifs : Taux de satisfaction des usagers Adéquation des actions avec leurs besoins
Points facilitateurs	Proximité des services Signature du Contrat local de santé en octobre 2023 Access Vie représentée au sein du conseil d'administration du CIAS Groupe de travail sport santé initié par le CLS
Points de vigilance	-

CIAS Pays de St Gilles Croix de Vie

FICHE ACTION n° 10 du PROJET SOCIAL

Pôle	<input type="checkbox"/> Enfance <input checked="" type="checkbox"/> Solidarité <input type="checkbox"/> Seniors <input type="checkbox"/> Santé / Handicap
Rappel de l'enjeu	ALLER VERS UN TERRITOIRE SOLIDAIRE
Rappel de l'objectif	Développer le réseau et le maillage local
Description de l'action	<ul style="list-style-type: none"> Recenser les services sociaux, d'aide à la personne ainsi que les partenaires associatifs de la solidarité et de l'entraide sur le territoire (ex= garde d'enfants pour horaires atypiques, hébergement d'urgence, aide alimentaire...) Créer une base de données avec un classement possible selon des critères définis comme le public, le pôle ...
Public(s) cible(s)	Tout public
Identification du responsable/porteur/pilote de l'action	Assistante de direction Coordinatrice du dispositif de l'aide alimentaire Agent en charge du guichet d'enregistrement de la demande de logement social
Autres acteurs	Les autres agents du CIAS Les partenaires locaux associatifs et institutionnels Les mairies pour leur recensement communal des services de proximité
Calendrier prévisionnel	2024
Coût de l'action estimé	-
Indicateurs d'évaluation du résultat de l'action	Indicateurs quantitatifs : Nombre de sources et contacts référencés Nombre de personnes utilisatrices de l'outil Indicateurs qualitatifs : Retour des utilisateurs sur le contenu
Points facilitateurs	Recenser et mises à jour des bases de données existantes
Points de vigilance	Faire valider par le service juridique la possibilité de diffuser cette liste (RGPD)

CIAS Pays de St Gilles Croix de Vie

FICHE ACTION n° 11 du PROJET SOCIAL

Pôle	<input type="checkbox"/> Enfance <input checked="" type="checkbox"/> Solidarité <input type="checkbox"/> Seniors <input type="checkbox"/> Santé / Handicap
Rappel de l'enjeu	<i>ALLER VERS UN TERRITOIRE SOLIDAIRE</i>
Rappel de l'objectif	<i>Définir un mode de distribution de l'aide alimentaire solidaire</i>
Description de l'action	<p>Sur le territoire du Pays de Saint Gilles Croix de Vie, en 2023, 279 personnes par mois en moyenne ont été aidées. C'est pourquoi, depuis 2021, une réflexion est menée par le CIAS afin d'améliorer le dispositif d'aide alimentaire du territoire :</p> <ul style="list-style-type: none"> Amélioration du déroulement des distributions, protection et développement du stockage des denrées... <p>Cette réflexion a débouché sur un projet de :</p> <ul style="list-style-type: none"> Création d'une épicerie sociale intercommunale. <p>Cette action vise à :</p> <ul style="list-style-type: none"> Créer un lieu de vie permettant d'améliorer la qualité de l'aide alimentaire, De favoriser l'insertion des bénéficiaires, Ainsi qu'homogénéiser le dispositif d'aide alimentaire sur le territoire.
Public(s) cible(s)	Bénéficiaires de l'aide alimentaire identifiés par les Assistantes Sociales et CCAS, ainsi que les personnes non identifiées répondant aux critères d'accès à cette aide.
Identification du responsable/porteur/pilote de l'action	Chargée d'animation et de coordination du dispositif d'aide alimentaire
Autres acteurs	CCAS Communauté d'Agglomération du Pays de Saint Gilles Croix de Vie
Calendrier prévisionnel	Ouverture de l'épicerie sociale intercommunale pour septembre 2025
Coût de l'action estimé	<p>(Très variable en fonction des arbitrages rendus)</p> <p>Investissement :</p> <ul style="list-style-type: none"> Lieu avec un local de stockage adapté, un espace de vente et d'accueil, une chambre froide, une cuisine et un bureau Mobiliers : armoires réfrigérées, étagères, comptoir... <p>Fonctionnement : 1,5 à 2 ETP pour l'animation du lieu</p>
Sources de financement possibles	Appels à projet et dispositifs d'aide CAF, ARS, MSA, Département, Région, fonds européens, voire ANDES si adhésion
Indicateurs d'évaluation du résultat de l'action	<p>Indicateurs quantitatifs : Nombre de bénéficiaires accédant à l'épicerie ; Nombre de participations par bénéficiaires aux animations proposées par l'épicerie ; Quantité de denrées fraîches, locales et durables vendue par l'épicerie.</p> <p>Indicateurs qualitatifs : Retour d'expérience des bénéficiaires par entretien ou questionnaire ; Retour des CCAS par entretien ou questionnaire</p>
Points facilitateurs	Volonté politique Opportunité foncière
Points de vigilance	Répondre à la problématique du transport des bénéficiaires Nécessité d'un partenariat formalisé avec les acteurs de l'aide alimentaire locaux, pour permettre la complémentarité des aides proposées.

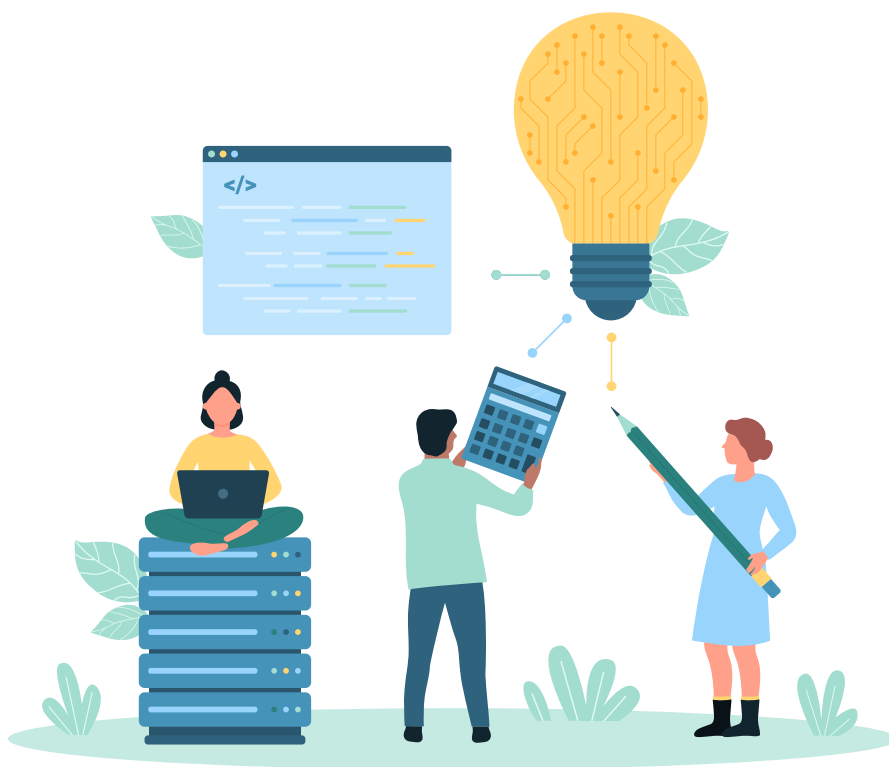
CIAS Pays de St Gilles Croix de Vie

FICHE ACTION n° 12 du PROJET SOCIAL

Pôle	<input type="checkbox"/> Enfance <input checked="" type="checkbox"/> Solidarité <input type="checkbox"/> Seniors <input type="checkbox"/> Santé / Handicap	
Rappel de l'enjeu	ACCOMPAGNER L'ACCES A L'EMPLOI POUR TOUS LES PUBLICS	
Rappel de l'objectif	Faciliter l'accès à l'emploi pour tous	
Description de l'action	<ul style="list-style-type: none"> ▪ Développer la complémentarité des services en faveur du transport, du logement, du développement économique qui peuvent être des freins à l'accès à l'emploi. ▪ Développer le partenariat avec pôle emploi et la mission locale. ▪ Penser également l'accès à l'emploi en milieu ordinaire pour les personnes en situation de handicap 	
Public(s) cible(s)	Personnes en situation de précarité, Personnes en situation de handicap	
Identification du responsable/porteur/pilote de l'action	Coordinateur du CLS Coordinatrice du dispositif de l'aide alimentaire	
Autres acteurs	ADAPEI ARIA HANDI ESPOIR CAP EMPLOI POLE EMPLOI	MISSION LOCALE MDSF Service du développement économique et service transport de la Communauté d'Agglomération
Calendrier prévisionnel	2025	
Coût de l'action estimé	-	
Indicateurs d'évaluation du résultat de l'action	Indicateurs quantitatifs : Temps d'échange organisés	
	Indicateurs qualitatifs : Développement du travail en transversalité	
Points facilitateurs	Sujet travaillé également dans le cadre du CLS pour la partie accès à l'emploi en milieu ordinaire dans la fiche 3.2.3	
Points de vigilance	-	

Annexe 2

Tableaux récapitulatifs par année des actions menées par le CIAS



DOCUMENT CADRE	POLE THEMATIQUE PARCOURS AXE	NUMERO DE FICHE ACTION	ENJEU	OBJECTIFS	PUBLIC CIBLE	PORTEUR DU PROJET	CALENDRIER PREVISIONNEL DE REALISATION DES ACTIONS			
							2023	2024	2025	2026
CTG	PETITE ENFANCE	3	RENFORCER L'ACCOMPAGNEMENT DES PROFESSIONNELS ET DEVELOPPER LE PARTENARIAT AVEC LES ACTEURS DE LA PETITE ENFANCE	Développer le partenariat entre les différents acteurs pour répondre aux besoins spécifiques (handicap, horaires atypiques...)	Les professionnels et les acteurs de la petite enfance (enfant de moins de 6 ans)	Chargé de coopération globale et chargé de coopération thématique petite enfance	x			
CTG	ENFANCE JEUNESSE	5	SIMPLIFIER LE PARCOURS DES FAMILLES ET HARMONISER LES PRATIQUES	Actualiser le guide de l'enfant du Pays de Saint Gilles Croix de Vie	Les futurs parents, les familles et les professionnels avec enfants de moins de 18 ans	Chargé de coopération globale et chargés de coopération thématiques	x			
CTG	ENFANCE JEUNESSE	6	SIMPLIFIER LE PARCOURS DES FAMILLES ET HARMONISER LES PRATIQUES	Etudier le développement sur le territoire de l'aide aux devoirs	Les enfants et les jeunes	Chargé de coopération globale et chargés de coopération thématiques	x			
CTG	ENFANCE JEUNESSE	8	FAVORISER LA CONCERTATION ENTRE LES ACTEURS DU TERRITOIRE	Organiser des rencontres entre professionnels et réfléchir à une transition entre les différentes tranches d'âge	Les structures, les acteurs et les professionnels du territoire	Chargé de coopération globale et chargés de coopération thématiques	x			
CTG	ENFANCE JEUNESSE	9	SOUTENIR ET ACCOMPAGNER TOUS LES JEUNES JUSQU'À L'AGE ADULTE	Favoriser l'accès à la formation BAFA et favoriser l'engagement des jeunes sur le territoire	Les jeunes à partir de 16 ans	Chargé de coopération thématique enfance	x			
CTG	ENFANCE JEUNESSE	11	SOUTENIR ET ACCOMPAGNER TOUS LES JEUNES JUSQU'À L'AGE ADULTE	Faire rayonner le point d'information jeunesse (PIJ)	Les jeunes de 12/25 ans	Chargé de coopération globale et chargé de coopération thématique et les services de la ville de St Hilaire de Riez	x			
CTG	PARENTALITÉ	12	AIDER LES FAMILLES DANS TOUS LES AGES DE L'ENFANT (DE 0 A SON ROLE DE PARENT)	Créer un réseau parentalité REAAP	Les professionnels et les acteurs du territoire	Chargé de coopération parentalité et partenaires associatifs locaux	x			

CTG	PARENTALITÉ	13	AIDER LES FAMILLES DANS TOUS LES AGES DE L'ENFANT (DE 0 A SON ROLE DE PARENT)	Améliorer et renforcer la communication	Les familles, les professionnels et les partenaires	Chargé de coopération parentalité	x		
CTG	PARENTALITÉ	15	AIDER LES FAMILLES DANS TOUS LES AGES DE L'ENFANT (DE 0 A SON ROLE DE PARENT)	Réfléchir à de nouvelles modalités de fonctionnement du lieu d'accueil enfant parent (LAEP)	Les familles, les professionnels et les partenaires	Chargé de coopération parentalité	x		
CTG	INCLUSION HANDICAP	17	FAVORISER L'INCLUSION DES ENFANTS, JEUNES ET ADULTES EN SITUATION DE HANDICAP ET ACCOMPAGNER LES FAMILLES	Mettre en place un réseau et des actions passerelles avec les partenaires de proximité (médico-social et milieu ordinaire)	Les personnes en situation de handicap et leurs familles	Chargé de coopération globale et chargé de coopération thématique ainsi que le coordinateur CLS	x		
CTG	ANIMATION DE LA VIE SOCIALE	19	1 - ETUDIER ET POURSUIVRE LA COMPLEMENTARITE DES STRUCTURES ET ACTIONS DE L'ANIMATION DE LA VIE SOCIALE ET REFLECHIR A LA COUVERTURE TERRITORIALE EN COLLABORATION AVEC LES ACTEURS EXISTANTS 2 - AMENER L'ENSEMBLE DE L'OFFRE "ANIMATION DE LA VIE SOCIALE" VERS LA POPULATION	Mettre en place un réseau de professionnels de l'animation de la vie sociale du Pays de Saint Gilles Croix de Vie	Les professionnels de l'animation de la vie sociale	Chargé de coopération thématique et l'association l'Accorderie du Pays de Saint Gilles Croix de Vie	x		
CTG	ACCES AUX DROITS MOBILITES	21	GARANTIR L'ACCESSIBILITE DES SERVICES A LA POPULATION POUR ASSURER L'ACCES AUX DROITS	Mettre en place un réseau de professionnels et valoriser les actions	Les professionnels et la population du territoire	Chargé de coopération globale + chargés de coopération thématiques	x		
CTG	ACCES AUX DROITS MOBILITES	23	GARANTIR L'ACCESSIBILITE DES SERVICES ET OUTILS A LA POPULATION POUR ASSURER L'ACCES AUX DROITS	Poursuivre la réflexion et engager des actions pour faciliter et améliorer les déplacements de la population	Les habitants	Service transport et mobilité	x	x	
CTG	Logement	24	PERMETTRE L'ACCESSIBILITE D'UN LOGEMENT POUR TOUS	Poursuivre la réflexion et engager des actions pour faciliter l'installation des familles, des jeunes et des seniors sur le Pays de Saint Gilles Croix de Vie	Les habitants	Les services de l'habitat	x	x	x

PROJET SOCIAL	TRANSVERSAL	2	FACILITER ET FAVORISER L'ACCES A L'INFORMATION	Développer des outils de communication adaptés	Les agents d'accueil des structures, établissements associatifs, privées, publics du Pays de Saint Gilles Croix de Vie	Coordinateurs CTG, CLS et chargé de projets	x	x	x	x
PROJET SOCIAL	TRANSVERSAL	2 bis	FACILITER ET FAVORISER L'ACCES A L'INFORMATION	Développer l'interconnaissance	Les CCAS, les partenaires associatifs ou institutionnels, les professionnels des secteurs de la petite enfance, de l'enfance, la jeunesse ou seniors.	Chargé de projets et agents du CIAS selon le public cible	x			
PROJET SOCIAL	SENIORS	3	LUTTER CONTRE L'ISOLEMENT	Recenser les personnes isolées	Les seniors isolés	Chargé de prévention seniors	x			
PROJET SOCIAL	SANTE / HANDICAP	8	ADAPTER L'OFFRE AUX REALITES DU TERRITOIRE	Intégrer la santé et le handicap dans tous les projets de la quotidienneté	Les services de l'agglomération et du CIAS	Coordinateur CLS et chargé de prévention seniors	x	x	x	x
PROJET SOCIAL	SOLIDARITE	11	ALLER VERS UN TERRITOIRE SOLIDAIRE	définir un mode de distribution de l'aide alimentaire solidaire	personnes bénéficiaires de l'aide alimentaires	chargée d'animation et de coordination du dispositif de l'aide alimentaire	x	x		
CLS	SANTE MENTALE	4.1	SANTE MENTALE	Contribuer à l'interconnaissance et au travail en réseau des acteurs de la santé mentale	Tous publics	CIAS	x	x		
CLS	SANTE MENTALE	4.2	SANTE MENTALE	Promouvoir l'accès à l'offre en santé mentale sur le territoire	Les acteurs de la santé mentale	CIAS	x	x		
CLS	INFORMER, COORDONNER ET COMMUNIQUER	5.1	INFORMER, COORDONNER ET COMMUNIQUER	Agir en faveur de l'accessibilité	Le public avec des difficultés de mobilité	CIAS	x	x		
CLS	INFORMER, COORDONNER ET COMMUNIQUER	5.4	INFORMER, COORDONNER ET COMMUNIQUER	Renforcer les compétences et connaissances des personnels d'accueil des équipements et services des collectivités pour orienter les habitants sur les questions de santé en général	Tous publics	CIAS	x	x		

CTG	petite enfance	1	ACCOMPAGNER LE PARCOURS DES FAMILLES A LA RECHERCHE D'UN MODE DE GARDE ET FAVORISER L'ACCES A UNE OFFRE DE GARDE ADAPTEE ET DIVERSIFIEE	Créer un observatoire des familles sur le territoire	Les familles avec enfants de moins de 6 ans	Chargé de coopération globale et chargé de coopération thématique petite enfance	x	
CTG	petite enfance	2	ACCOMPAGNER LE PARCOURS DES FAMILLES A LA RECHERCHE D'UN MODE DE GARDE ET FAVORISER L'ACCES A UNE OFFRE DE GARDE ADAPTEE ET DIVERSIFIEE	Créer un lieu ressources pour les familles du territoire (fixe et ou itinérant)	Les familles avec enfants et adolescents	Chargé de coopération globale et chargé de coopération thématique petite enfance	x	
CTG	petite enfance	4	RENFORCER L'ACCOMPAGNEMENT DES PROFESSIONNELS ET DEVELOPPER LE PARTENARIAT AVEC LES ACTEURS DE LA PETITE ENFANCE	développer le réseau d'acteurs du territoire			x	
CTG	enfance-jeunesse	10	SOUTENIR ET ACCOMPAGNER TOUS LES JEUNES JUSQU'À L'ÂGE ADULTE	aller à la rencontre des jeunes dans l'espace public	les jeunes de 12/25 ans	chargé de coopération thématique + chargée de projet culturel CLEA	x	
CTG	Parentalité	14	AIDER LES FAMILLES DANS TOUS LES AGES DE L'ENFANT (DE 0 A SON ROLE DE PARENT)	organiser des actions de sensibilisation et de prévention	les familles, les professionnels et les partenaires	chargée de coopération parentalité + coordinateur CLS	x	
CTG	Inclusion Handicap	16	FAVORISER L'INCLUSION DES ENFANTS, JEUNES ET ADULTES EN SITUATION DE HANDICAP ET ACCOMPAGNER LES FAMILLES	élaborer un livret / répertoire et site internet / application	toutes personnes en situation de handicap	chargée de coopération globale + chargé de coopération thématique + coordinateur CLS	x	
CTG	Inclusion Handicap	18	FAVORISER L'INCLUSION DES ENFANTS, JEUNES ET ADULTES EN SITUATION DE HANDICAP ET ACCOMPAGNER LES FAMILLES	mettre en place des actions de répit et des espaces d'échanges pour les aidants	tous les aidants de tout âge	chargée de coopération globale + chargé de coopération thématique + coordinateur CLS	x	
CTG	Accès aux droits / mobilités	22	GARANTIR L'ACCESSIBILITE DES SERVICES A LA POPULATION POUR ASSURER L'ACCES AUX DROITS	améliorer l'accompagnement des publics	les professionnels, les élus et la population	chargé de coopération globale + chargés de coopération thématiques	x	

PROJET SOCIAL	TRANSVERSAL	1	FACILITER ET FAVORISER L'ACCES A L'INFORMATION	développer des outils de communication adaptés	les usagers et les partenaires	direction du CIAS, chargée de communication CIAS, coordinatrice CTG et coordinateur CLS	x		
PROJET SOCIAL	SANTE / HANDICAP	6	FACILITER L'ACCES AUX SOINS ET AUX SERVICES ET FAIRE DE LA PREVENTION POUR TOUS LES AGES DE LA VIE	faciliter l'accès aux soins et aux services pour les personnes en situation de vulnérabilité	les personnes en situation de vulnérabilité	coordinateur CLS	x		
PROJET SOCIAL	SANTE / HANDICAP	7	FACILITER L'ACCES AUX SOINS ET AUX SERVICES ET FAIRE DE LA PREVENTION POUR TOUS LES AGES DE LA VIE	travailler l'inclusion et l'intégration dans les structures existantes	les agents du CIAS + animateurs des ALSH	coordinateur enfance, coordinateur petite enfance, coordinateur CTG, coordinateur CLS	x	x	
PROJET SOCIAL	SANTE / HANDICAP	9	PERMETTRE L'ACCES AU SPORT POUR TOUS	rendre visible l'accès au sport pour tous	les personnes en situation de handicap	coordinateur CLS	x		
PROJET SOCIAL	SOLIDARITE	10	ALLER VERS UN TERRITOIRE SOLIDAIRE	développer le réseau et le maillage local	tout public	assistante de direction, chargée du guichet d'enregistrement de la demande de logement social, chargée de coordination du dispositif d'aide alimentaire	x		
CLS	ACCES AUX SOINS ET OFFRE DE SANTE	11	RENFORCER L'ACCES AUX SOINS ET A LA SANTE	favoriser l'attractivité du territoire, l'installation et le maintien des professionnels de santé	les professionnels de santé installés, en formation, souhaitant s'installer, les étudiants, l'éducation nationale	CIAS	x	x	
CLS	ACCES AUX SOINS ET OFFRE DE SANTE	12	RENFORCER L'ACCES AUX SOINS ET A LA SANTE	encourager le travail collaboratif en améliorant l'interconnaissance entre professionnels de santé et favoriser l'exercice coordonné	les professionnels de santé, les élus et autres collectifs	CIAS	x	x	
CLS	ACCES AUX SOINS ET OFFRE DE SANTE	13	RENFORCER L'ACCES AUX SOINS ET A LA SANTE	rendre plus lisible les différents services de santé du territoire auprès de la population	tous publics	CIAS, les communes du territoire, France Services	x	x	
CLS	ACCES AUX SOINS ET OFFRE DE SANTE	14	RENFORCER L'ACCES AUX SOINS ET A LA SANTE	renforcer l'offre de soins saisonnière	tous publics, le public en demande de soins non programmés, les communes la collectivité	CIAS	x	x	

CLS	PREVENTION ET PROMOTION DE LA SANTE, SANTE ENVIRONNEMENT	2.1	PREVENTION ET PROMOTION DE LA SANTE	favoriser l'activité physique et une bonne alimentation pour tous afin de réduire les risques de maladies chroniques et améliorer la santé globale	tous publics, médecins généralistes, associations, clubs sportifs	CIAS + PAT	X	X	
CLS	PREVENTION ET PROMOTION DE LA SANTE, SANTE ENVIRONNEMENT	2.2	PREVENTION ET PROMOTION DE LA SANTE	développer et amplifier les actions locales de prévention des addictions	tous publics	CIAS	X	X	
CLS	PREVENTION ET PROMOTION DE LA SANTE, SANTE ENVIRONNEMENT	2.3	PREVENTION ET PROMOTION DE LA SANTE	Acculturer à la santé environnementale	tous publics	CIAS + PCAET	X	X	
CLS	PARCOURS	3.1.2	PARCOURS ENFANCE-JEUNESSE	soutenir le développement des compétences psychosociales auprès des jeunes	les 0-18 ans	CIAS	X	X	X
CLS	PARCOURS	3.2.1	PARCOURS HANDICAP	faire connaître les outils et les ressources du territoire sur le handicap pour les usagers et les professionnels de santé	les professionnels de santé, les personnes en situation de handicap, les aidants	CIAS	X	X	
CLS	PARCOURS	3.2.2	PARCOURS HANDICAP	contribuer au développement des dispositifs d'aide aux aidants existants sur le territoire	les aidants de personnes âgées en perte d'autonomie et de personnes en situation de handicap	CIAS	X	X	
CLS	PARCOURS	3.2.3	PARCOURS HANDICAP	favoriser l'inclusion des personnes en situation de handicap dans une logique de décloisonnement	les personnes en situation de handicap, les professionnels des secteurs scolaire, social, culturel, sportif, associatif, sanitaire, médica-social...	CIAS	X	X	
CLS	PARCOURS	3.3.1	PARCOURS SENIORS	renforcer l'attractivité des métiers du médico social et du social	les professionnels du secteur social et médico social, étudiants en santé	CIAS	X	X	

CLIS	PARCOURS	3.3.2	PARCOURS SENIORS	fluidifier les parcours en gérontologie pour améliorer l'accompagnement des personnes âgées	les personnes âgées	CIAS		x	x	
CLIS	PARCOURS	3.3.3	PARCOURS SENIORS	diversifier l'offre d'accueil et d'hébergement pour les personnes âgées	les personnes âgées	CIAS		x	x	
CLIS	PARCOURS	3.3.4	PARCOURS SENIORS	prévenir la fragilité et l'isolement des personnes âgées	les personnes âgées	CIAS		x	x	
CLIS	INFORMER, COORDONNER ET COMMUNIQUER	5.2	INFORMER, COORDONNER ET COMMUNIQUER	Mettre en place une gouvernance partagée et une coordination du CLS, faciliter la communication entre les partenaires et encourager les actions collectives pour une meilleure efficacité des actions.	Tous publics	CIAS		x	x	
CLIS	INFORMER, COORDONNER ET COMMUNIQUER	5.3	INFORMER, COORDONNER ET COMMUNIQUER	Promouvoir les actions CLS portées par le CIAS	Tous publics	CIAS		x	x	
CTG	enfance-jeunesse	7	SIMPLIFIER LE PARCOURS DES FAMILLES ET HARMONISER LES PRATIQUES	envisager l'harmonisation des pratiques et outils	famille et acteurs / professionnels	chargé de coopération globale + chargés de coopération thématiques		x		
CTG	Animation de la vie sociale	20	ETUDIER ET POURSUIVRE LA COMPLEMENTARITE DES STRUCTURES ET ACTIONS DE L'ANIMATION DE LA VIE SOCIALE ET REFLECHIR A LA COUVERTURE TERRITORIALE EN COLLABORATION AVEC LES ACTEURS EXISTANTS 2- AMENER L'ENSEMBLE DE L'OFFRE "ANIMATION DE LA VIE SOCIALE" VERS LA POPULATION	mieux connaître les besoins de la population	les professionnels et les élus	chargé de coopération thématique + l'Accorderie du Pays de Saint Gilles		x		

PROJET SOCIAL	SENIORS	4	LUTTER CONTRE L'ISOLEMENT	favoriser le bien vieillir à domicile	les seniors, les jeunes en recherche de travail, les professionnels du secteur, les partenaires	direction CIAS, chargée de prévention seniors			x	
PROJET SOCIAL	SENIORS	5	REDUIRE LES INEGALITES SUR LE TERRITOIRE	Développer l'interconnaissance au sein des établissements seniors	les structures accueillant des personnes âgées	direction CIAS, chargée de prévention seniors			x	
PROJET SOCIAL	SOLIDARITE	12	ACCOMPAGNER L'ACCES A L'EMPLOI POUR TOUS LES PUBLICS	faciliter l'accès à l'emploi pour tous		coordinateur CLS			x	
CLS	PREVENTION ET PROMOTION DE LA SANTE, SANTE ENVIRONNEMENT	2.4	PREVENTION ET PROMOTION DE LA SANTE	faciliter les démarches d'aller-jeu par des actions de prévention ciblées	tous publics	CIAS			x	
CLS	PARCOURS	3.1)	PARCOURS ENFANCE-JEUNESSE	sensibiliser et outiller les professionnels de la petite enfance et de l'enfance pour mieux appréhender les situations de vulnérabilité des enfants et créer une culture commune	professionnels de la petite enfance, de l'enfance, agents techniques des collectivités, professionnels de santé, bénévoles	CIAS			x	x
PROJET SOCIAL	SENIORS	5 bis	LUTTER CONTRE L'ISOLEMENT	favoriser le bien vieillir à domicile	Les seniors à domicile	direction CIAS, chargée de prévention seniors, coordinateur CLS				x
CLS	INFORMER, COORDONNER ET COMMUNIQUER	5.5	INFORMER, COORDONNER ET COMMUNIQUER	Evaluer le CLS en créant des outils de pilotage et de suivi	Tous publics	CIAS				x